

ORIGEN I DESENVOLUPAMENT DEL NUCLI EPISCOPAL DE VALÈNCIA

*Albert V. Ribera i Lacomba**

INTRODUCCIÓ

Fa gairebé un segle, el 1905, aparegueren les primeres restes materials de la seu valentina: els fragments de cancell i la inscripció incompleta que es van recuperar de l'enderroc de la casa número 4 de la plaça de l'Almoïna. A primera vista, es podria pensar que aquestes peces singulars ben possiblement formaren part, com a elements reaprofitats, de murs del període medieval o posterior. Tanmateix, l'experiència recent ens fa pensar en altres possibilitats, atès que a l'immoble del sud, on es troba la presó de sant Vicent, es trobaren altres fragments de cancells com a cobertes de tombes. L'aparició en aquell mateix lloc d'un gran absis (Soriano, 1994), molt probablement el de la catedral, i la referència que es trobà part d'una torre circular a l'esmentat enderroc del 1904, tal vegada ens indiquen que, fins i tot, la inscripció podria ser al seu lloc, si entenem que la torre rodona esmentada podria ser part de l'absis o un component de la *Porta Ferrissa* de la qual parlen les fonts medievals (Chabàs, 1909), sense que ambdues suposicions siguin totalment contraposades, perquè no seria precisament l'únic cas de perdurabilitat d'elements de la catedral d'època visigòtica a èpoques posteriors. Així, el baptisteri identificat recentment (Pascual, Ribera i Rosselló, 2003) es va integrar a la fortificació de l'Alcàsser i el mausoleu de la presó de sant Vicent es va transformar en uns banys àrabs al segle IX-X (Rosselló i Soriano, 1998).

Aquestes troballes permeteren il·lustrar els primers estudis seriosos de la primitiva seu episcopal (Chabàs, 1909; Sanchís Sivera, 1920), que amb

prou feines tingueren continuïtat ni novetat (Vicent, 1949) al llarg dels primers vuitanta anys del segle XX. Afortunadament, no s'han complert les prediccions pessimistes de l'iniciador autèntic de l'arqueologia tardoantiga valenciana, el malaguanyat Enric Llobregat, que albirava un futur poc prometedor als estudis que provenien de la primera seu valentina (Llobregat, 1977, p. 31):

El fet que la seu valentina haja perdurat en el seu emplaçament durant molts segles, tot i succeint-se en el mateix indret la seu cristiana primitiva, la mesquita islàmica i la seu cristiana després de la reconquesta, ha impedit que hom tinga una idea de quina fou l'estructura i l'aspecte general de la primitiva basílica. És ben probable que una excavació als fonaments de la seu actual ens en donàs informació, com ha estat el cas de la seu de Barcelona, amb la troballa de la basílica primitiva i d'un baptisteri d'excelsionat interès. Però en les nostres latituds és de tèmper que mai hom no arribe a fer tal excavació, i ens quedarem així per sempre sense informació sobre un aspecte tan cabdal de la nostra històrica.

Vuit anys després d'aquests, per aleshores, comentaristes realistes, l'any 1985, es van iniciar les excavacions a la Roqueta (Ribera i Soriano, 1987) i a l'Almoïna —per aleshores, comentaristes realistes—, i poc després, el 1989, les de la presó de sant Vicent, també a la plaça de l'Almoïna (fig. 1). Aquestes troballes, juntament amb algunes altres més, han permès d'augmentar contínuament la informació disponible. Així, moltes de les novetats donaven peu a ser publicades puntualment i preliminarment a les anteriors actes d'aquestes reunions d'Arqueologia Cristiana Hispànica (Blasco *et al.*, 1994; Soriano, 1995; Albiach *et al.*, 2000) i a altres llocs (Escrivà i Soriano, 1990; 1992; Soriano, 1990;

* Servei d'Investigació Arqueològica Municipal. Ajuntament de València.

1994; 1995b). Però, com que les excavacions continuaven i les dades també, arribà un moment en què ja no era el temps de continuar repetint els mateixos esquemes superficials, sempre preliminars o parcials (Soriano i Pascual, 1993). No ha estat fins als darrers anys, amb les excavacions gairebé acabades, que s'han començat a enllestir estudis de conjunt més elaborats de la problemàtica del grup episcopal tardoantic de València (Calvo, 2000; Pascual, Ribera i Rosselló, 2003; Ribera i Soriano, 1996; Ribera i Rosselló, 2000; Ribera, 2003 i en premsa).

Després d'onze campanyes llargues, la conclusió pràctica de les excavacions al solar de l'Almoïna el 2002 (fig. 2) ha permès d'afrontar aquest tema amb una documentació arqueològica ferma¹ i abundant. Com ja s'ha fet el 2002, el futur immediat es dirigeix a l'actual plaça de l'Almoïna, on els primers sondeigs ja han topat amb els murs de la catedral de l'època visigòtica, quelcom que vint-i-cinc anys enrere s'hauria vist com un miracle.

L'excavació en extensió de tot aquest espai de 2.500 m², a més del de la presó de sant Vicent i les prospeccions a la plaça de l'Almoïna, són el marc de referència principal per al nostre treball. Cal assenyalar el diferent estat de conservació dels edificis i de la seqüència estratigràfica entre la part nord i la sud del solar de l'Almoïna. La zona septentrional està força arrasada a causa de les fosses i pous i, especialment, als potents murs de l'Alcàsser del període islàmic. Els edificis es troben molt deteriorats i fragmentats, dintre d'una seqüència estratigràfica molt interrompuda, fet que ha dificultat la interpretació de les restes de les èpoques romana imperial i tardoantiga. D'altra banda, en general, a la part sud la situació és ben diferent, amb construccions relativament ben conservades i una seriació cronoestratigràfica molt clara, especialment a l'àrea ocupada per un cementiri islàmic, que amb prou feines ha afectat els nivells inferiors. Aquesta dicotomia explica el diferent grau de coneixement entre una part i l'altra.

1. Aquest treball que ara presentem ha estat possible gràcies a moltes persones que han participat en les llargues i esgotadores campanyes de l'Almoïna. Vull deixar constància del meu agraïment a gent com Núria Álvarez, Rosa Albiach, Carmina Ballester, Carmen Marín i Miquel Rosselló. Sense la seva professionalitat i entusiasme, sobradament demostrats els darrers anys, el projecte de l'Almoïna no hauria pogut assolir el bon nivell científic que immodestament creiem que té ben reconegut. També volem fer esment del treball de Luis Gimeno i Pilar Mas a l'hora de dur endavant quelcom tan complicat com la complexa planimetria d'aquesta excavació, i deixar ben clar que bona part de les interpretacions que es fan aquí de les ben documentades troballes, especialment les més agosarades, són exclusiva responsabilitat del qui subscriu.



Figura 1. La plaça i les excavacions de l'Almoïna amb la seu al fons.

ELS PRIMERS INDICIS DE LA CRISTIANITZACIÓ DEL FÒRUM (SEGLE IV-V)

Les excavacions al solar de l'Almoïna, que ocupen una àrea gairebé quadrada de 50 × 50 m, situada al nord de la plaça del mateix nom, tot just al nord-est de l'actual catedral, corresponen al que devia ser la meitat sud del costat oriental del fòrum de l'època romana. D'aquest període s'ha localitzat la basílica, que probablement tancava el costat curt del sud, la cúria i un edifici annex i l'arc d'entrada pel *decumanus maximus*, tots oberts a la plaça del fòrum, de la qual es coneixen set basaments de les columnes del pòrtic. Sense connexió directa amb el recinte d'aquesta plaça pública, hi ha tota una sèrie d'edificis que s'estenen cap a l'est. Un, tal vegada un *horreum*, limita físicament amb el pòrtic, però n'està aïllat per un mur continu, sense obertures, i presenta l'entrada pel *decumanus maximus*. Un *macellum* s'adossa per darrere a la cúria i el seu annex, mentre un hipotètic *collegium* també es troba tocant la paret est de la

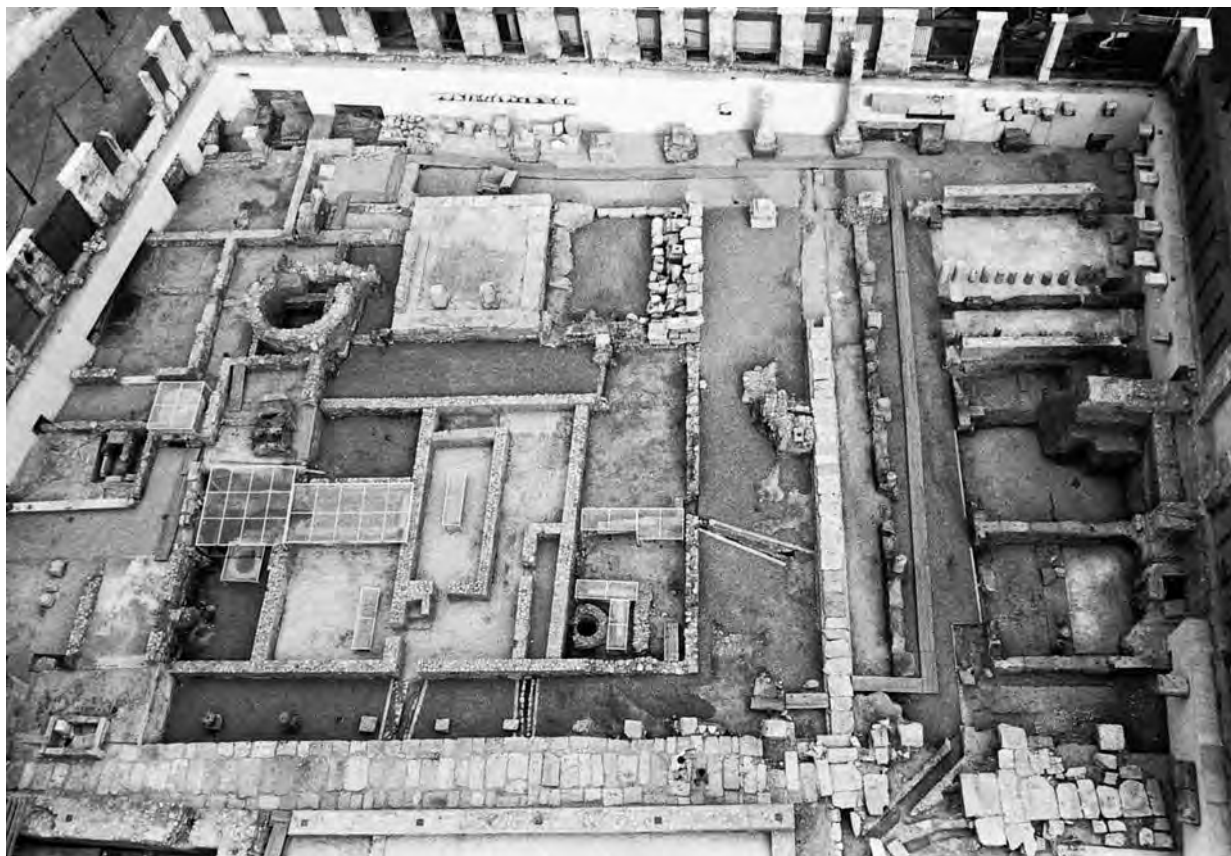


Figura 2. Les excavacions de l'Almoína el 2003.

basílica, ambdós amb entrades des del *cardo maximus*. A l'altre costat d'aquest, encara hi ha un nimfeu que s'obre al nord, a una plaça enllosada que s'estenia a l'altre costat del *cardo maximus* (Marín, Pia i Rosselló, 1999; Ribera i Jiménez, 2000).

El fòrum de València devia estar conclòs a l'etapa dels flavis. D'una època posterior tan sols s'han detectat algunes reparacions menors al viari i al *macellum*. L'abundant epigrafia honorífica dedicada a la família imperial dels primers tres quarts del segle III (Septimi Sever, Heliogabal, Alexandre Sever, Deci, Claudi II) (Alföldy, 2002) mostra la continuïtat de la vida pública i la fidelitat a Roma de la classe política local, un fenomen que es pot seguir fins al 270-275, data del darrer homenatge dels *ordines* de la colònia, els *veterani et veteres*, a l'emperador Aurelià (CIL II²/14, 19). La inscripció cronològicament següent (CIL II²/14, 20), del 281, ja marca un canvi rellevant. És un càrrec públic del govern central, el *legatus iuriducus* de la província *Tarraconensis*, qui dedica a l'emperador *Probus* la inscripció esmentada. Aquesta inscripció romana és la més moderna de *Valentia*. Sembla que

en menys de deu anys la situació havia canviat. A favor d'aquesta possibilitat hi ha l'evidència arqueològica, que deixa ben clar que a la segona meitat del segle III *Valentia* va experimentar la destrucció coetània dels habitatges i d'algun edifici públic, com la basílica, a més del colgament del clavegueram, tant a l'Almoína com en altres llocs (Blasco *et al.*, 1994; Ribera i Rosselló, 1999). La precisió cronològica més acurada d'aquest període convulsiu, a més de les ceràmiques dels nivells de destrucció, procedeix de les troballes numismàtiques, que inclouen un menut tresor, on sovintegen tant les monedes de Gal·liè i Claudi II com les més modernes, incloent-hi les de *Divo Claudio*, que ja duen a un moment posterior al 270 (Pascual *et al.*, 1997), un fet que, atesa l'escassa circulació del numari d'Aurelià, podria coincidir amb les dades epigràfiques.

Al contrari de les properes *Saguntum* i *Edeta*, al final del segle III *Valentia* es va reconstruir ben aviat, però ara amb uns paràmetres ben diferents als de l'etapa romana clàssica, és a dir, més modesta i de menor extensió, però mantenint alhora l'aspecte i l'estatus de ciutat, almenys a la zona pú-

blica monumental i representativa. Al fòrum és on més bé s'ha seguit aquest procés de renovació (fig. 3), que va consistir a recuperar, en la majoria dels casos, els antics edificis com ara el circ i la cúria. N'hi ha que van experimentar repara-

cions de més entitat, com és el cas del nou *thermopolium* del *macellum* i de la repavimentació del nimfeu; d'altres foren objecte de reestructuracions més pregones, les quals van malmetre bona part de l'aspecte original, un fet que n'ha impedit

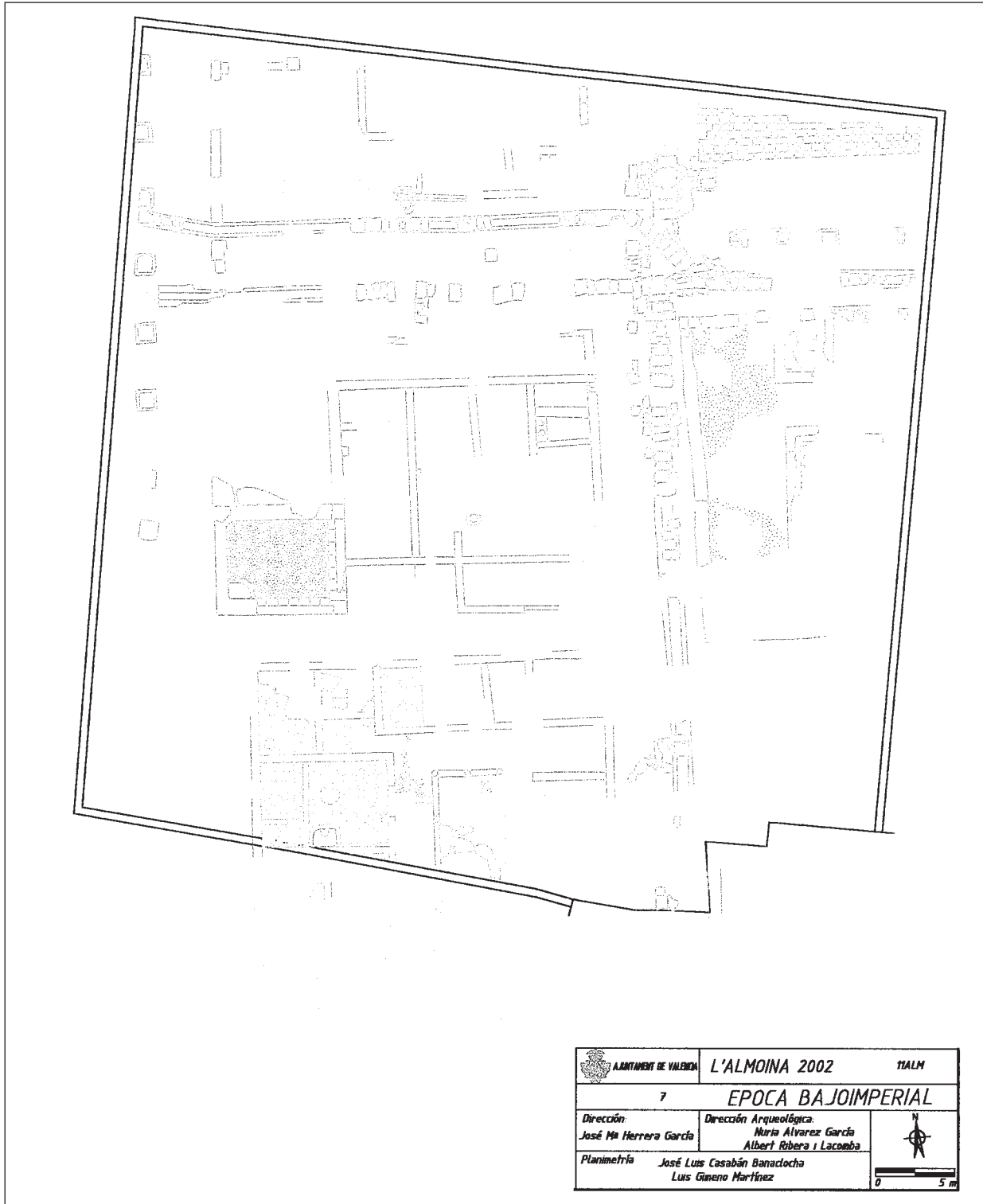


Figura 3. El costat oriental del fòrum al segle iv.

la identificació segura per a l'època imperial, com succeïx als suposats *horreum* i *collegium*, que han conservat més bé l'aspecte baiximperial que l'original.

El viari també va ésser objecte d'atenció, tot i que es mantingué el traçat dels carrers. Per causes que no sabem explicar, un tram del *decumanus maximus*, el que anava de l'entrada oriental del fòrum a la cruïlla entre el *cardo* i el *decumanus maximus*, va ésser construït de nou amb una nova claveguera d'*opus caementicium*, a 3 m en direcció nord, just el que era la vorera del suposat *horreum* (fig. 4). Al mateix temps, el tram del *decumanus* anterior va romandre amb les lloses desplaçades i amb el canal de desguàs colgat per sediments. Aquesta conducció nova no seguia sempre una línia recta, car venia inclinada des del fòrum i es tornava a inclinar en arribar al *cardo maximus*, el qual travessava i arrasava, per acabar abocat, més cap a l'oest, a l'antic canal del *decumanus maximus*.

Al nord d'aquesta via pública peculiar es va procedir a la remodelació d'un edifici imperial, tal



Figura 4. Claveguera del segle IV al costat nord del *decumanus maximus*.

vegada un *horreum*, que es va compartimentar d'una altra manera, tot i que, com és normal a la part nord, es troba molt fragmentat.

L'edifici que es podria considerar més representatiu d'aquesta fase baiximperial és el que hem anomenat edifici administratiu (fig. 5), que ja ha estat objecte d'un estudi monogràfic (Marín i Ribera, 1999), i que, a més, s'ha actualitzat en aquestes mateixes actes (Álvarez *et al.*, en premsa), la qual cosa ens estalvia fer més precisions. Amb tot, recordem que una de les seves dependències s'ha considerat com el lloc que albergà el martiri de sant Vicent (Ribera i Rosselló, 1999). Precisament, una de les primeres conclusions que podem extreure en comprovar aquesta recuperació de *Valentia* al final del segle III, és que devia ser un centre urbà amb les condicions materials necessàries per acollir un procés judicial dintre del marc de la gran persecució, tal com les fonts històriques esmenten que esdevingué.

En tot cas, el que es pot deduir de la *Valentia* del segle IV és que disposava de la infraestructura mínima i suficient per mantenir l'estil de vida romà, inclosa la religió pagana, com degué succeir al nimfeu, del qual procedeix un grafit sobre terra *sigillata* hispànica tardana, en el qual sembla llegir-se una mena de dedicatòria al Déu de les aigües (Pascual *et al.*, 1997, fig. 3, p. 26). També és ben significativa la perdurabilitat del circ com a tal, almenys fins al segle V, que ocupava el costat oriental de la ciutat i que també pogué assumir funcions defensives (Ribera, 1998; 2002).

Fins i tot, es coneix una probable necròpolis pagana del segle IV al barri d'Orriols. En èpoques una mica més avançades ha estat possible comprovar la cristianització d'alguns cementiris romans antics, com el de la Boatella, on aparegué una lauda sepulcral en mosaic, indicatiu de l'existència d'un mausoleu o d'una església funerària (Ribera, 2000), o el de la plaça del Marqués de Busianos, que es pot veure en aquestes actes (Arnau *et al.*, en premsa).

Els primers indicis clars de cristianització a València els trobem a la necròpolis nova que va sorgir al sud de la ciutat, a la zona de la Roqueta, on sempre s'havia assenyalat com el lloc de la primera tomba de sant Vicent i on aparegué un cementiri, amb prou feines excavat, del qual un enterrament en sarcòfag de plom es pot datar al segle IV, la qual cosa dóna arguments a favor de la presumpció tradicional (Ribera i Soriano, 1987; 1996), que també ubica en aquest indret una suposada basílica funerària que devia albergar el cos del màrtir des del segle IV. De fet, degué ser la dels mossàrabs de València, que Jaume I enderrocà



Figura 5. Factoria del segle iv.

el segle XIII pel deteriorat estat de conservació (García, 1984). Malauradament, les excavacions engegades el 1985 al nord de l'actual església romànica no han tingut pràcticament cap continuïtat seriosa, tot i ésser un dels llocs clau de l'arqueologia cristiana de València.

A la zona del fòrum, al llarg del segle iv i, especialment a les darreries, es podria suposar que el cristianisme creixent anà, a poc a poc, ocupant els espais que l'antiga religió i l'abatut cos cívic anava buidant per manca de contingut. Un dels primers, pel seu simbolisme especial, degué ésser l'edifici que allotjà el suplici de sant Vicent i que ben aviat es degué convertir en un centre de veneració i peregrinació, com així esdevingué en altres llocs on es va vessar la sang dels màrtirs (*ubi sanguinem fundit*) (Castillo, 1999, p. 300-301). Seria també el cas, entre molts d'altres, de l'arena de l'amfiteatre de Tarragona, on es va aixecar una església envoltada per una necròpolis (TED'A, 1990; 1994) al lloc on van patir fins a la mort Fructuós, Auguri i Eulogi. A *Arelate*, se sap que rebien una devoció molt gran tant la tomba com el lloc on va ser martiritzat sant Ginés, ambdós rodejats de cementiris (Heijmans, 1999; Loseby, 1996). A

la mateixa Roma podríem assenyalar l'església de San Pietro in Carcere, que es va alçar a la zona del fòrum, sobre la presó on estigueren tancats sant Pere i sant Pau (Fortini, 1998). Proposem, doncs, que aquest edifici, o almenys la part septentrional, ben aviat es convertí en una mena d'espai cristianitzat, la qual cosa explica la presència de peces de més que probable ús litúrgic, com el ja esmentat i conegut bol de vidre decorat amb escenes bíbliques.

La manca d'informació històrica per als segles iv i v, excepció feta amb l'episodi de sant Vicent, impedeix de conèixer els orígens del bisbat de *Valentia*, del qual sols trobem el primer esment a la meitat del segle vi, quan ja apareix com a plenament constituït i amb un bisbe força important, *Iustinianus*, del qual més endavant tornarem a parlar. Com que aquesta primera referència tardana és la d'un centre ja ben desenvolupat que organitza un concili provincial, és lògic suposar que la seva creació com a tal es féu molts anys enrere. Si a això afegim que ben probablement la xarxa bàsica de les seus episcopals hispàniques es degué formar cap a les darreries del segle iv (García Moreno, 1990) i que *Valentia* fou un important

nucli urbà, el principal d'un ample territori que anava des de *Dertosa*, al nord, *Valeria* a l'oest i *Saetabis* al sud i que, entre les seues episcopals conegudes el segle IV hi ha ciutats menors, com Àvila o *Ilerda*, no cal ser gaire arriscats per proposar que *Valentia* assoliria la categoria de centre episcopal al llarg del segle IV.

La ciutat va patir de nou un fort sotrac a la primera meitat del segle V, com s'ha comprovat a l'edifici públic del costat sud-est del fòrum esmenat tantes vegades i que acabà enderrocat de manera sobtada i total (fig. 6), probablement no aliena a algun episodi violent que també s'ha registrat en altres llocs de València i dels voltants (Ribera, 2000; Álvarez *et al.*, en premsa), testimoni de les convulsions diverses que afectaren tot *Hispania* al llarg de la major part del segle V.

L'ÈPOCA VISIGÒTICA (SEGLES VI-VIII)

No va ser fins a la desaparició de l'agònic Imperi d'Occident, al qual les terres valencianes pertanyeren fins gairebé el seu final, i la instauració del control polític —no ocupació del territori—,

per part del rei visigot Euric, que la situació general d'*Hispania* es va estabilitzar. Els interessos principals, però, del regne de Tolosa estaven posats a les Gàl·lies i, de fet, a més del regne sueu, les Balears en mans dels vàndals, els càntabres i els bascons i algunes altres zones muntanyoses, bona part del sud i de l'est romanien autònoms en mans de les aristocràcies locals, i reconeixien d'una manera més o menys testimonial els reis llunyans. Aquesta mena de buit de poder central va ser omplert per personatges com el bisbe Iustinià de València, el primer que es coneix d'aquesta seu i, a més a més, el més important de tota la fase tardoantiga. Era un membre de l'aristocràcia hispanoromana amb forts lligams familiars al nord, on tres dels seus germans també foren bisbes, a *Osca*, *Egara* i *Urgellum* (Linage, 1972). Per la seua tasca de promoció edilícia cal considerar-lo com un autèntic i prototípic bisbe-constructor (Picard, 1991) que va reparar els temples anteriors i en va bastir de nous, i que culminà la seua trajectòria amb l'organització d'un concili que arplegà els bisbes de la província *Carthaginensis* l'any 549 (o 546). La coneguda devoció per sant Vicent encaixa perfectament amb la política seguida en aquest



Figura 6. Nivell de destrucció de la factoria.

temps per molts bisbes, els quals en apropiar-se gairebé de la figura d'un màrtir prestigiós, intentaven controlar la gran i, en un principi, espontània devoció popular que hi havia pel seu culte (Pricoco, 2003, p. 35; García Moreno, 1989).

Les úniques —i més que dubtoses— referències a un bisbe anterior a Iustinià, provenen de la interpretació d'una inscripció funerària d'un bisbe apareguda —i desapareguda— el segle XVIII al nord, però no gaire lluny de la zona episcopal, i en la qual, a partir d'uns indicis mínims, s'ha volgut llegir el nom de Tomàs com el dipositari de la tomba (Corell, 1997). Si epigràficament els arguments semblen massa esquifits, topogràficament el tema és força interessant, perquè si la peça en qüestió estigués *in situ* ens indicaria dues coses: una, que el grup episcopal degué arribar força més al nord, ocupant un ample espai, possiblement fins al mateix límit septentrional de la ciutat, quelcom que també seria previsible i que enllaçaria fàcilment amb el cementiri que al segle VII abastava gairebé tot el solar de l'Almoïna i més al nord encara; i l'altra seria que si aquest sepulcre és anterior a Iustinià, és complicat pensar que els segles IV i V ja se soterraven els bisbes a l'interior de la ciutat. A més, el lloc de la seva troballa podria constituir un indicatiu d'un nucli episcopal anterior situat a prop de les muralles i una mica apartat de l'antic centre romà, situació que correspon a la dels grups episcopals més antics, els quals quan es creaven no es podien instal·lar al fòrum, encara ocupat pels estaments religiosos i polítics de tradició romana, i havien de cercar un lloc més perifèric. Això succeeix, per exemple, a *Barcino* o a *Salona* i a tants altres llocs d'antiga cristianització (Testini, Cantino i Pani, 1989).

El grup episcopal a la primera meitat del segle VI

La primera meitat del segle VI va ser una etapa d'una activitat constructiva intensa a la zona oriental i meridional de l'antic fòrum, una remodelació urbanística sols comparable a la dels emperadors flavis, quatre-cents anys abans. Uns dels principals afectats per aquest nou projecte de la ciutat van ser bona part dels edificis romans que encara romanien dempeus, els quals es van convertir en pedreres de les noves obres (fig. 7). Aquest urbanisme nou, al principi, encara va respectar el traçat del viari i la mateixa orientació ortogonal de l'època romana. Això es veu clarament a l'edifici principal del complex nou (fig. 8), la gran església-catedral, que



Figura 7. Trinxera de l'espoli del nimfeu d'època romana.

probablement també fou el primer a bastir-se. Es coneix un tram del seu absis semicircular (fig. 10), el qual presenta un mur d'*opus vittatum* d'un metre d'espessor, assentat sobre uns potents fonaments de 2 m d'ample construïts amb carreus de grans dimensions i, a l'exterior, reforçat per contraforts. S'ha calculat que el seu diàmetre devia ser de 10,5 m com a mínim i l'amplària de la basílica, d'uns 36 m. La disposició d'aquest absis encaixa perfectament amb el pas del *cardo maximus*, al qual respecta, i que, a més, coincideix amb el tram urbà de la via Augusta. Tanmateix, aquesta perdurabilitat del viari principal no va durar gaire. La campanya del 2002 va permetre localitzar el mur septentrional d'una gran construcció (fig. 11 i 12) amb potents fonaments de grans carreus de 71 cm d'amplària. També es localitzà una part de l'interior, pavimentada amb *opus signinum*.

Al mobiliari litúrgic d'aquest gran edifici, hi pertanyerien els fragments de cancells trobats el 1905 i a les excavacions de la presó de sant Vicent (fig. 9 i 36). Els primers són d'una mida inferior, però la coincidència en els motius decoratius deixa pocs dubtes quant al fet que degueren formar part d'un mateix conjunt (Rosselló, 1999).

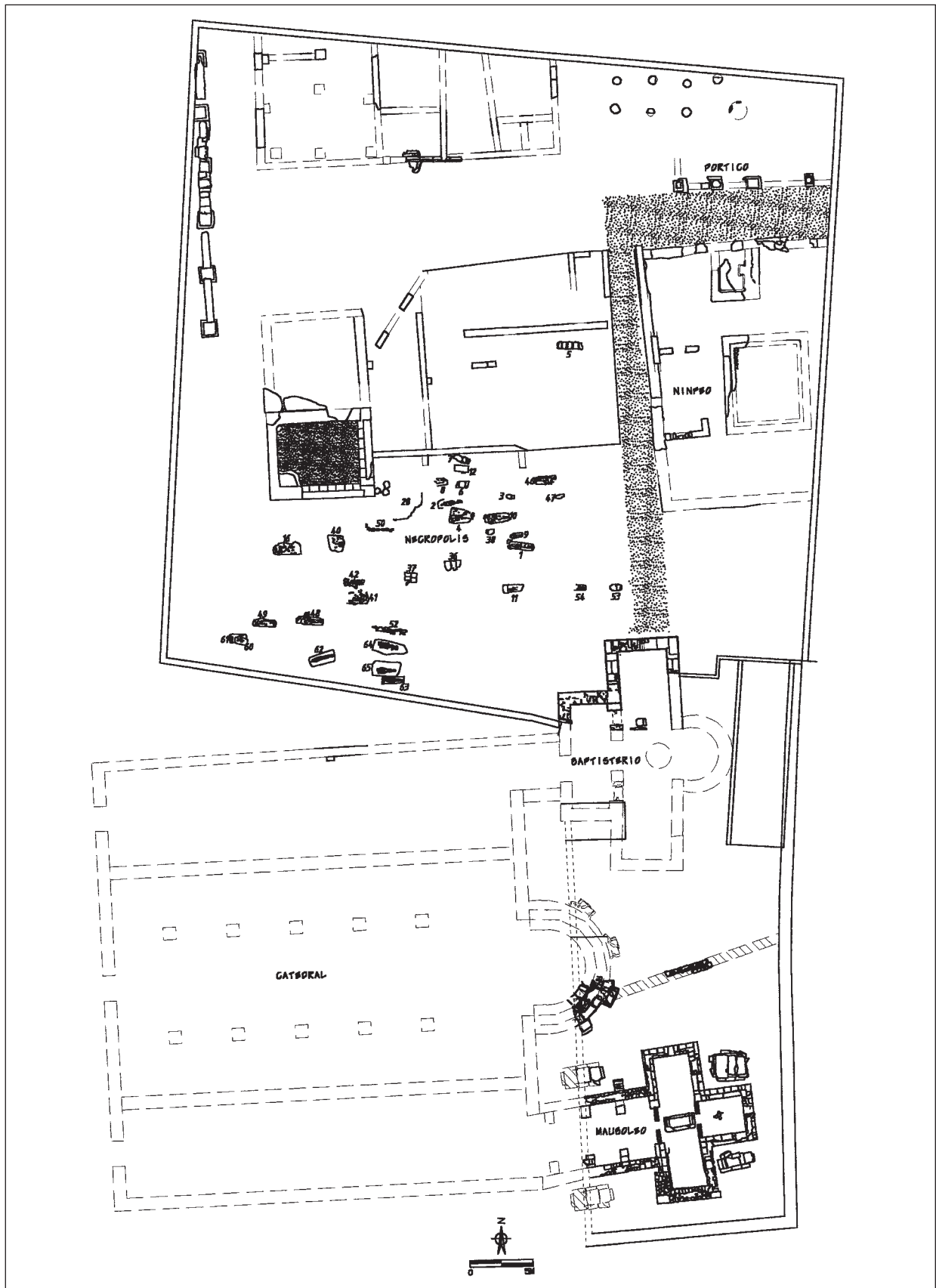


Figura 8. El grup episcopal al segle vi.



Figura 9. Probable cancell de la catedral.

No sabem res del complex episcopal abans del segle VI i les dades recents del potent mur de la catedral no presenten indicis d'una fase anterior. Per la coincidència de les dades arqueològiques i històriques, no tenim cap dubte a atribuir-ne la construcció al bisbe Iustinià, ben conegut per reparar temples i fer-ne de nous, tot i que, pel que fa a la catedral, no sabem en quina de les dues opcions estariem. El que sol ser normal és que al segle VI es facin basíliques noves al mateix lloc on estaven les anteriors (Cuscito, 1989, p. 746). L'epigrafià tampoc no hi ajuda, perquè la famosa inscripció (CIL II²/14,90) apareguda el 1905 a la plaça de l'Almoina i que commemora la reoprimització de l'església antiga, la qual s'havia deteriorat amb el pas del temps, no dóna una datació directa, cosa que ha derivat en diverses opcions: la inicial, en el moment de la troballa, fou atribuir-la a Iustinià (Fita, 1906), el qual degué haver reformat una catedral que ja hi havia. Posteriorment s'ha proposat datar-la un segle posterior, a l'episcopat d'*Anesius* (Corell, 1989), en el qual degué ser restaurat l'edifici de Iustinià, i el qual, d'una manera o altra, sempre apareix com a artífex de l'obra. Aquesta darrera proposta no ha gaudit d'una acceptació especial (Saxer, 1995, p. 142, nota 5).

Encara al segle VI, al nord de l'absis es va aixecar una construcció gran i potent (fig. 13 i 14),



Figura 10. Absis de la catedral. Excavació de la presó de sant Vicent.



Figura 11. Prospeccions a la plaça de l'Almoïna. Sondeig amb el mur de la catedral d'època visigòtica.



Figura 12. Detall del fonament del mur i del paviment de *signinum* de la catedral d'època visigòtica.



Figura 13. Vista aèria del baptisteri.



Figura 14. El baptisteri des del nord.



Figura 15. Canal d'evacuació extern del baptisteri (UE 60071).

amb parets de 90 cm d'ample, probablement de planta en creu, ben bastida amb carreus romans més o menys semblants, de bones dimensions, ben fonamentada amb uns basaments profunds de pedres més irregulars i diferents, que també provenien de l'espòli d'edificis romans (fig. 16). Va ocupar, sense problemes aparents, tota l'amplitud del *cardo maximus*. La paret del costat oriental, que es conserva en alçat vora els 6 m, descansava sobre un mur d'*opus vittatum* d'època romana (fig. 17), corresponent a la façana d'un edifici desconegut, el qual parla de la perdurabilitat fins aleshores del viari i de la trama, precedents urbans que van ésser aprofitats a l'hora de dissenyar la nova construcció i gairebé d'acoblar-la. A l'interior, l'estructura constructiva estava reforçada per un potent mur en direcció oest-est, de 95 cm d'ample i 3,85 m de llarg, perpendicular als perimetrals i que anava per sota el paviment, esquema que es deu repetir, formant un fonament intern de planta quadrada o rectangular, a la resta de l'edifici que és fora de l'àrea excavada. La solidesa dels fonaments explica per si mateixa l'entitat i monumentalitat del baptisteri. Aquest, preliminarment, quan es va excavar el seu perímetre i es definí la plan-

ta exterior, va ésser anomenat *capella nord*, ja que no se'n coneixia la funció (Albiach *et al.*, 2000; Ribera i Rosselló, 2000). Ara, després de la campanya del 2002, que se centrà en la part interior, ja es planteja com a opció més probable que es tracta d'un baptisteri, tot i que l'excavació de l'interior no ha aportat dades per al període tar-doantic, ja que va ser totalment buidat a l'etapa paleoislàmica, moment en el qual es va rebaixar força el nivell de paviment i que tal vegada coincidí amb la desafecció cristiana de la zona episcopal, un fenomen general que també afectà el mausoleu situat més al sud, convertit en un bany àrab (Rosselló i Soriano, 1998). El principal argument per a proposar que fos un baptisteri el trobem a la paret septentrional, en la qual hi ha un canal d'evacuació d'aigües que segueix una trajectòria descendent, des de l'interior, a la cota de circulació, a l'exterior, on, mitjançant una obertura de 56×15 cm, abocaria al carrer (fig. 15), tal vegada a una mena de font o de bassa (Pascual, Ribera i Rosselló, 2003, p. 132-133) on els fidels arreblegarien amb devoció l'aigua beneïda (Picard, 1989, p. 1468). Per aquest període, en aquesta zona privilegiada, un edifici potent i gran



Figura 16. Fonaments del mur septentrional del baptisteri.



Figura 17. Façana d'un edifici d'època romana que serveix de fonament del mur oriental del baptisteri.

com aquest, amb, a més, un sistema tan evident d'extracció d'aigua, no pot ser altra cosa que un baptisteri. Si considerem que tingué una planta en creu, podria arribar a tenir, com a mínim, una longitud de 14 m d'oest a est, essent més complicat el càlcul per a l'amplària, perquè desconeixem les dimensions de la zona central i, per tant, de l'eix en aquella direcció. No són gaire normals els baptisteris amb una planta d'aquestes característiques, però n'hi ha alguns que ens poden servir de referència, especialment el de Pola, que presenta forma i mesures molt semblants (Mirabella Roberti, 1972; 1978).

No hi ha regles fixes per a la ubicació dels baptisteris (Palol, 1989, p. 577). La més normal és al peu de la basílica, però tot i ser més aviat estranys, també es troben a un costat de l'absis, ja sigui aïllats, com el poligonal de la catedral de Grado (Cuscito, 1992) i el de planta en creu de la ciutat corsa de Mariana (Duval, 1995), o connectats amb l'església, com els de planta de creu, ubicats al mateix lloc que a València, a un costat de l'absis, de Líbia, a *Apollonia* (Duval, 1989) i *Sabratha* (fig. 19). A la catedral d'*Apamea* de Síria, el baptisteri també és al nord de l'absis (Sodini, 1989)

i, a Dalmàcia, predomina el baptisteri al nord de la basílica (Palol, 1989, p. 578).

La invasió del viari romà per dos edificis tan importants com el baptisteri, al nord, i el mausoleu, al sud, tal vegada sigui un indicatiu per a suposar que degueren ser bastant posteriors a la catedral inicial, la qual en un principi devia estar ubicada respectant encara l'orientació i la trama viària romana, la qual cosa podria ser un argument per suposar també l'existència d'un baptisteri anterior en una altra posició, com ara i la que és més normal, als peus, que més tard degué ser traslladada al nord-est de l'edifici, potser per l'ampliació cap a l'oest de la catedral primitiva, una evolució que és la normal en aquests edificis, els quals, més o menys, acostumen a mantenir el lloc inicial de la capçalera, mentre que, al llarg dels segles, creixen cap a les altres direccions. En altres regions, com Dalmàcia, els annexos de les catedrals augmentaren al segle VI (Chevalier, 1998, p. 975).

Al sud de l'absis i amb el seu eix central, el creuer, sobre el *cardo maximus*, es troba el mausoleu tradicionalment conegut com la presó de Sant Vicent (fig. 18), que no és una presó però que creiem que tingué quelcom a veure amb el màrtir.



Figura 18. Interior del mausoleu.

Se'n coneix la planta sencera, en forma de creu, en un estat de conservació força irregular. Si l'ala de la creu septentrional està gairebé intacta, amb la volta inclosa, de la meridional sols restaven els fonaments, mentre l'oriental i l'occidental encara mantenien bona part de llurs parets. El paviment d'*opus signinum* es conserva per tot l'edifici, excepte el del costat sud, el més deteriorat per la construcció d'un soterrani del segle XIX. En tres dels quatre angles de la creu hi havia una gran tomba monumental feta amb lloses i carreus, tot i que a l'altre angle, el del sud-oest, també podria haver-n'hi una altra, però està arrasada per l'esmentat soterrani. Sols s'ha conservat intacta una d'aquestes sepultures, la de l'angle nord-est (fig. 20), amb les restes d'un home d'edat avançada. Tot i que aquestes grans tombes, a primera vista, tipològicament semblen idèntiques a les col·lectives de la segona fase de l'Almoïna, del segle VII, data que podria coincidir, aquesta és individual i està precintada des del principi, enfront de les altres, que tenen una mena de porta per continuar fent enteraments durant un llarg període (Ribera i Soriano, 1996).

Precisament, la funció d'aquest edifici en planta de creu no degué ser una altra que la funerària.

No es tracta, doncs, d'un *edifice cultique* ni de cap església, tal com provisionalment s'havia considerat als primers moments (Soriano, 1990; 1994; 1995b), quan encara no s'havia excavat a l'interior i, per tant, no s'havia trobat la tomba excavada al centre del creuer, la qual cosa va deixar clar que era un mausoleu (Rosselló i Soriano, 1998). Tot i que, tal com s'ha proposat, considerem ben plausible que l'important personatge soterrat en aquesta tomba privilegiada té moltes possibilitats d'ésser el famós bisbe Iustinià, qui al mateix temps, també degué ser el promotor del mausoleu, el que ens sembla força discutible és que la destinació d'aquest gran sepulcre fos allotjar el cos d'un bisbe, per molt important que fos. La interpretació que suposem més lògica i ajustada amb els costums de l'època és vincular la construcció d'aquest sepulcre certament important amb la —amb diferència— principal figura de la València paleocristiana, sant Vicent. El seu cos i/o les seves relíquies més importants, possiblement foren traslladades des de la perifèria al centre de la ciutat (Saxer, 1995). No debades, sabem que Iustinià es proclamava com un fervent devot del màrtir, al qual va fer hereu dels seus béns (Linage, 1972; CIL II²/14,89). Darrere d'aquesta herència, no degué estar la construcció

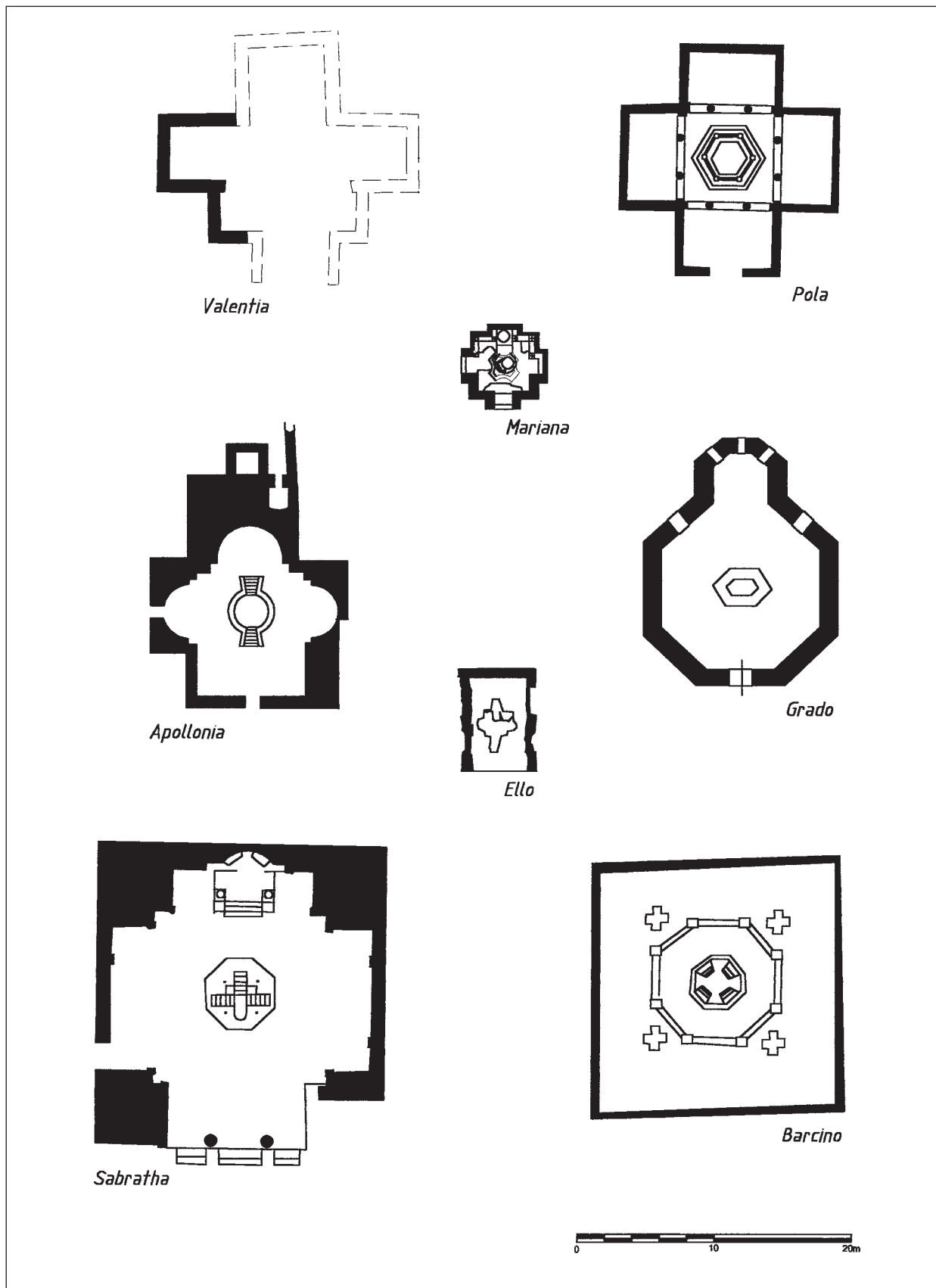


Figura 19. Quadre comparatiu amb altres baptisteris a la mateixa escala.



Figura 20. Mausoleu des de l'exterior.

d'aquest mausoleu? Així, sota el paraigua del sepulcre i del culte al sant, el bisbe degué tenir l'ocasió —o coartada— més digna i discreta de fer-se preparar un sepulcre propi sense preocupació d'una possible denúncia de supèrbia, com hagués estat el fet d'haver-se construït una tomba monumental sols per a ell, quelcom sovint criticat a les actes conciliars. Al peu del mausoleu s'estenia un corredor que degué enllaçar amb la catedral, el qual estava subdividit per arcosolis que acolliren sarcòfags, i que formaven una necròpolis molt privilegiada a l'interior de l'edifici, ben possiblement la dels bisbes posteriors a Iustinià, els quals cercarien la proximitat amb el sepulcre del màrtir i el bisbe. Evidentment, la millor ubicació la tindria el cos sepultat al creuer, perquè estava molt pròxim, pràcticament al peu, a les despulles martirials, que es devien trobar al lloc més destacat, que òbviament no és altre que la capçalera del mausoleu. Allà degueren estar, ben a la vista de tothom, no debades la raó d'ésser de l'edifici estava orientada a ressaltar un personatge molt excepcional, de manera que la seva presència material s'havia de fer ben palesa, tant als visitants i peregrins, que circulaven per l'interior i que devien veure la tomba al final d'un corredor emmarcat per tants altres sarcò-

fags, com als qui eren a l'exterior, que podrien contemplar-ho mitjançant sengles finestres als tres costats de la creu, vertaderes *fenestrelles confessiones*, des d'on es podia orar amb la vista posada a les tombes del màrtir i el bisbe, que tot i la menor *santedat*, pel que en sabem (Linage, 1972), també degué ser objecte de veneració. En altres zones funeràries els sarcòfags de personatges rellevants eren a la vista de tothom (Picard, 1989, p. 534).

Al centre de l'absis s'ha assenyalat una perforació que es va associar amb el peu d'un altar. De fet, al muntatge expositiu actual, s'hi ha instal·lat un altar que prové, però, de les excavacions de l'Almoïna, tot i que, a més, és una taula auxiliar que degué anar adossada a una paret (Escrivà, Roselló i Soriano, 1989). Al moment de l'excavació no romanien evidències materials d'una altra tomba, però cal tenir en compte que amb la desafecció del culte cristià, a partir de la segona meitat del segle VIII, el lloc es convertí en un *hamman*, un bany àrab, transformació que arrasaria amb tots els elements que fins aleshores havien estat disposats, amb sentit litúrgic, per sobre del paviment. L'esmentada perforació es podria deure perfectament a un element de subjecció de la plataforma, sobre la qual es col·locaria el sarcòfag. Aquest, tradicionalment, s'ha arri-

bat a identificar amb el que ara es conserva al Museu de Belles Arts, recuperat el segle XIX d'una caserna que acollia la unitat que, precisament, va desmuntar part de l'església de la Roqueta amb motiu de les guerres carlines, la qual cosa, fil per randa, permet una mínima, i més aviat hipotètica, possibilitat de relació amb la tomba del màrtir (Llobregat, 1977, p. 56).

Les poques dades cronològiques dels materials ceràmics trobats als nivells de construcció duen al segle VI com el moment d'erecció d'aquest mausoleu, datació confirmada per l'anàlisi del C¹⁴ de l'esquelet de la tomba central, que donà com a data de la seva mort la meitat del segle VI. Els ossos sembla que havien estat soterrats abans en un altre lloc. Degué ser, doncs, un soterrament secundari. Si aquest individu va morir a la meitat del segle VI, per la seva edat també podria coincidir força bé amb els trets del bisbe Iustinià (Rosselló i Soriano, 1998). Aquest edifici funerari, doncs, degué ser enllestit per aquestes mateixes dates, potser una mica després de la mort del bisbe, que primer pogué estar provisionalment sepultat en un altre lloc mentre conclouïa la construcció del mausoleu. Aquest annex funerari fou posterior a la catedral, a la qual es degué adossar, com també el baptisteri.

Aquesta relació tan estreta entre un bisbe i un màrtir, és una situació ben repetida a molts altres llocs al llarg dels primers segles del cristianisme, quan determinats bisbes, d'alguna manera, s'apropriaven del culte espontani i més o menys descontrolat als màrtirs, per a canalitzar-ho mitjançant grans edificis en benefici de l'organització eclesial oficial (Reynaud *et al.*, 1989, p. 1499), per no fer esment dels també nombrosos casos de la *invenció* de relíquies o cossos de màrtirs i sants, per part d'actius bisbes de seus importants que, però, no comptaven, fins en aquell moment, amb cap màrtir que glorifiqués i protegís la seva ciutat. Així succeí a Milà a les darreries del segle IV, quan el bisbe Ambrosi (Pricoco, 2003) soterrà els cossos dels màrtirs *descoberts*, Gervasi i Protasi, a la basílica *Martyrum*, per a després instal·lar-hi també la seva tomba (Fasola i Fiochi, 1989, p. 1159). A València, en canvi, l'existència des de ben aviat d'un dels màrtirs principals i més reconeguts (Saxer, 1989; 1990; 1995) facilità aquest procés. A *Hispania*, es poden referenciar nombroses associacions entre bisbes i màrtirs: Nonito i sant Feliu de Girona, Asturi i els nens màrtirs, sant Just i sant Pastor, Masona i santa Eulàlia, etc. (Gordillo, 2003, p. 170).

A l'època tardoantiga trobem edificis de planta en creu, normalment amb finalitat funerària, d'un extrem a l'altre del Mediterrani, des de Portugal (Ma-

ciel, 1998) a Crimea. En aquesta regió del mar Negre són funeraris i en un cas sembla clar que la tomba important era en un sarcòfag a la superfície (Pülz, 1998, p. 36). Molt possiblement, el més antic fou l'anomenat mausoleu de Gal·la Plàcidia, a Ravenna, construït per aquesta emperadriu a la primera meitat del segle V, però que no es va fer per a ella sinó per a sant Llorenç i després es va associar als sants Nazari i Celsi. A l'interior, almenys des del segle XIV, tres sarcòfags ocupen les tantes altres ales de la creu. Tot i que ara és un edifici exempt, en origen formava part de l'església de la Santa Croce, a la qual estava unida per un llarg corredor (Bovini, 1950), com devia estar també a València. A més de Crimea, és a l'àrea de l'Adriàtic i al nord d'Itàlia (Cuscito, 2003) on trobem la concentració més alta d'aquests mausoleus en planta de creu adossats a basíliques: Santa Maria Formosa a Pola (Ujcic, 1995), Sant Feliu i Fortunat a Vicenza, Sant Opilió i Sant Prodocim a Pàdua o Sant Llorenç i Sant Simplicia a Milà (Testini, 1980).

No és difícil trobar altres casos d'associació d'un sepulcre martirial al voltant del qual s'organitza el cementiri episcopal. Així, a *Emerita*, ciutat que acollí el martiri de santa Eulàlia, coetani i tan autèntic com el de sant Vicent, també succeeix el mateix, tot i que, en aquest cas, els bisbes sembla que no traslladaren el cos sant a la ciutat, sinó que anaren ells a soterrar-se al mausoleu, després convertit en basílica funerària, on des d'un principi reposaven les restes de la santa. A més, al seu voltant s'anà formant un *suburbium* del qual es coneix l'existència d'un *xenodochium* i dos monestirs (Mateos, 1995; 1999). També a *Salona* els bisbes se soterraren extramurs, juntament amb els cossos dels màrtirs locals (Marín, 1989). En tots dos casos, aquestes necròpolis episcopals, fora de la ciutat, eren molt a prop de la ciutat, mentre que a València, la Roqueta és força més lluny, a 1,5 km.

En un primer moment, a València sembla una mica prematura l'entrada dels enterraments al nucli urbà, tot i que no es degué tractar d'un cas únic ni del més antic conegut, que foren les sepultures urbanes de *Setif*, a la segona meitat del segle IV (Fasola i Fiochi, 1989, p. 1167; Pergola, 1998, p. 59), però sí un dels primers que trencaria amb l'antiga norma i l'antic costum romà de prohibir els cementiris dintre les ciutats. Però aquesta necròpolis tan privilegiada, situada a l'est de la catedral i associada a la tomba d'un màrtir i un bisbe, no fou l'única ni tampoc la primera de la zona episcopal. Se n'ha localitzat una altra una mica diferent i probablement més antiga, tot just al nord de la catedral. A hores d'ara, no sabríem dir què



Figura 21. Primera necròpolis episcopal. Tombes de *tègula*.

fou primer, si aquesta necròpolis o la catedral. El cas és que arribaren a coincidir al llarg de gairebé tot el segle VI, una època en què començaren a aparèixer els primers cementiris intramurs (Fasola i Fiochi, 1989, p. 1168). El cementiri pràcticament abasta la mateixa extensió que l'edifici administratiu baiximperial, ja que està excavat sobre els seus enderrocs, cosa que, atesa l'absència d'aixovars, és el principal indicador cronològic per a les tombes que, per tant, foren posteriors a la primera meitat del segle V. La tipologia de les sepultures és de tradició romana: fosses, normalment amb coberta de *tègula* (fig. 21) per als adults, i àmfores (fig. 22) per als infants. Si no fos per llur ubicació estratigràfica, podrien passar perfectament per enterraments d'època romana, la qual cosa fa pensar que alguns cementiris extramurs, morfològicament semblants, considerats com a baiximperials, també podrien ésser d'aquestes dates més tardanes (Soriano, 1996). L'altre límit cronològic ve donat pel cementiri que, des del final del segle VI o a l'inici del VII, s'hi superposà. Aquest mateix moment és el que dona el rebliment que anul·là un pou situat per sobre de la suposada presó martirial, que degué funcionar al mateix temps que aquest primer cementiri. L'aigua, com succeí en al-



Figura 22. Primera necròpolis episcopal. Tombes d'àmfora.

tres llocs sacralitzats, degué ser objecte de veneració (Doncel-Voûte, 1998, p. 131; Fortini, 1998, p. 6 i 44; Godoy i Gurt, 1998). Fou colgat amb motiu de la construcció de l'edifici amb absis de ferradura que el cobreix i que també coincideix amb el canvi del ritu funerari (Albiach *et al.*, 2000). *Sensu stricto*, es podria pensar en un lapse entre la segona meitat del segle v i la primera del vi com al període de vida de la necròpolis.

A hores d'ara, per a la segona meitat del segle v i fins a l'inici del segle vi, pràcticament no es coneix cap edifici ni activitat constructiva clara, si no és que aquesta necròpolis ja fos d'aquell moment, quelcom que no desmenteixen les dades arqueològiques. Així, les poques àmfores que acolliren enterraments infantils (formes Keay IV, XIX i LIV) són les pròpies del segle iv i de l'inici del v (Pascual *et al.*, 1997, p. 182; Pascual, Ribera i Roselló, 2003), com les de la gran necròpolis paleocristiana de Tarragona (Remolà, 2000, p. 100). Més o menys són semblants a les del nivell de destrucció de la factoria, tot i que és ben sabuda la llarga perdurabilitat d'aquests contenidors per a funcions secundàries. Tanmateix, si tenim en compte les àmfores convertides en tombes de la necròpolis de l'àrea episcopal de *Barcino*, de les darreries del segle vi i del vii, són precisament aquests grans

envasos els que donen la data per al cementiri (Bonnet i Beltrán de Heredia, 2001). No cal descartar, doncs, la segona meitat del segle v per als inicis de la conversió d'aquest lloc com a espai funerari. Una altra cosa seria assegurar que per aquelles dates ja s'hagués restituit la vida urbana després del col·lapse de la primera meitat del segle v. En un principi, doncs, podria haver estat un cementiri no del tot urbà, davant la probable inexistència de la ciutat com a tal. Els únics elements constructius que podem imaginar que degueren acompanyar els enterraments són alguns dels edificis romans, que encara podrien romandre dempeus, tal com sabem que esdevingué amb el nimfeu i la propera cúria. En un principi, abans d'haver completat l'excavació, ja havíem proposat que aquesta necròpolis semblava estar envoltant la cúria per l'est i pel sud (Ribera, 2000b), tot i que, després, en excavar l'edifici administratiu subjacent ja vam proposar amb més convicció que aquest fos el punt neuràlgic. A més a més, les tombes estaven per sobre de l'edifici baiximperial, excepte l'espai de la suposada presó, que sempre roman lliure de sepultures i sols està ocupat pel pou ja esmentat. Uns murs que surten de la part posterior de la cúria cap a l'est (fig. 23), fins al *cardo maximus*, marquen el que degué ser el límit nord de



Figura 23. Zona septentrional. Mur de l'edifici al nord de la necròpolis.

l'àrea funerària, que pel sud degué arribar fins a prop del mur septentrional de la catedral, per l'est al *cardo maximus* i per l'oest és difícil de precisar, perquè algunes tombes sobrepassen el límit occidental de l'edifici subjacent, però, en tot cas, entre la darrera sepultura i el final de la zona excavada en aquesta direcció hi ha 5 m sense que aparegui cap enterrament, la qual cosa podria ser un bon indicatiu per situar-hi el final, perquè les necròpolis d'aquest període estaven delimitades. En total, i com a mínim, el cementiri es degué estendre per una superfície d'uns 800 m², amb 20 m de nord a sud i 40 m d'est a oest. De l'estudi antropològic de les poc més de vint sepultures s'han establert vincles familiars entre alguns dels esquelets (Alapont, en premsa), com també s'ha detectat en altres cementiris privilegiats (Fasola i Fiochi, 1989, p. 1175).

Al nord del cementiri s'estén una ampla zona en la qual els vestigis ja són molt més difícils d'interpretar, tant per l'estat de conservació deficitari com per pertànyer a tipologies constructives poc definides en l'àmbit teòric general i escassament conegudes en la realitat arqueològica. És el que, per exemple, succeí a l'antiguitat tardana hispànica amb les referències a edificis coneguts amb les denominacions de *cataplus* (una mena de mercat o llotja comercial) o *xenodochium* (hospital i residència de peregrins). Fins i tot, aquest problema també succeeix en el moment d'identificar amb garanties plenes les estructures palatines, tant les règies i civils com les eclesiàstiques (Ripoll i Gurt, 2000). Si tornem a l'evidència arqueològica de València, la meitat nord de les excavacions de l'Almoina presenten per aquesta època un panorama força indefinit. A l'est de l'antiga cúria, més o menys al mateix lloc on estigué el *macellum* de l'etapa romana, l'espai està ara delimitat per uns murs de bona factura (fig. 23) que formen una mena de quadrat de 15 × 15 m. A l'est limitava amb el *cardo maximus* i a l'oest amb un allargat departament de 4 m d'ample, adossat a la part posterior de la cúria i que per la part nord acabava en una estranya paret obliqua. L'interior d'aquest espai, de 225 m² estava compartimentat per alguns murs, tots mal conservats, excepte un de 10 m de llarg, paral·lel a 5 m del mur perimetral septentrional, fet amb carreus petits sòlids espoliats de construccions romanes, i que travessava d'est a oest gairebé tota la superfície. Així, sols es pot endevinar una habitació de 2 × 5 m, just a l'angle nord-est, que ocupa el lloc de la vorera del carrer romà, que, d'aquesta manera, quedava reduït a la via estricta de circulació, fenomen ben típic del període tardoan-

tic a tota l'àrea mediterrània (Ward-Perkins, 1996). Amb la informació disponible és força arriscat intentar esbrinar quina funció degué tenir aquest edifici devastat, especialment arrasat a la meitat sud. A l'interior, al centre de la part oriental, s'hi trobà una tomba (núm. 5) aïllada, de les que són pròpies de la primera fase del cementiri. El mur que marca el perímetre meridional d'aquest edifici també és el que serveix de límit nord de la primera necròpolis. L'aparició de la tomba podria suggerir una funció funerària posterior, quelcom que esdevingué del tot palès a l'etapa posterior, quan trobem no menys de cinc grans sepulcres de lloses, que en podrien ser molts més si tenim en compte que la meitat meridional estava, en bona part, arrasada fins als nivells republicans per excavacions dels anys setanta mai publicades i, d'altra banda, solcada d'oest a est per una gran claveguera del període islàmic antic. En tot cas, la conversió en un espai funerari degué esdevenir en un moment força posterior a la seva construcció, tal com es pot comprovar en la manera en què els sepulcres grans es recolzen en els murs, als quals gairebé cobreixen, la qual cosa indica que ja havien caigut en desús. Sembla més lògic, doncs, pensar en un moment anterior, al llarg del segle VI i fins i tot a les darreries del segle V, per a la construcció i utilització ulterior. La bona factura dels seus murs descarten que des del principi fos sols un espai amb una tanca, com acabà essent al segle VII. Potser els carreus de les parets siguin una pista per intentar esbrinar la data de la construcció, car són força semblants als pocs que s'han conservat del mur perimetral del nimfeu, construït amb *opus vittatum*, i que foren sistemàticament espoliats entre les darreries del segle V i l'inici del VI, com s'ha pogut establir gràcies a l'estudi dels nombrosos materials ceràmics recuperats als rebliments de les llargues trinxeres d'espoli (fig. 7) (Pascual *et al.*, 1997). Aquest edifici degué funcionar amb estreta relació a la cúria, i degué formar una peculiar *insula* entre la necròpolis, al sud, el *cardo maximus*, a l'est, el *decumanus maximus*, al nord, i el fòrum, a l'oest. En tot cas, topogràficament degué estar entre dues zones o dos barris diferents, la del sud, que ja hem comentat, de caire funerari i religiós, i la del nord, de més complicada definició, tal vegada una àrea dedicada a tasques més prosaïques, que, en tot cas, degueren estar sempre a l'interior del grup episcopal.

Un dels límits del barri episcopal pot haver estat al porticat de l'antic fòrum romà, que en algun moment dels segles V i VI va caure o va ésser enderrocat. Fos el que fos, amb aquestes mateixes pe-

dres es va aixecar un sòlid mur de menuts carreus (fig. 24), a mode d'un *opus vittatum* amb els fonaments de material arquitectònic variat, com capitells o fust de columna, tal com hem vist a l'absis i als murs de la catedral o del baptisteri, amb els quals coincideix per la tècnica constructiva. Contràriament, el mausoleu està fet amb un altre sistema, tot de maçoneria, més o menys regular, fonaments inclosos, amb carreus sols als angles de les parets. A l'est d'aquest mur, que possiblement separava el grup episcopal, a l'est, i l'antiga plaça del fòrum, a l'oest, s'estenia un ample espai que corresponia a l'*insula* que havia ocupat un suposat *horreum* romà molt reformat al segle IV i amb posterioritat, el qual, fins i tot, podia haver perdurat fins al segle VI, data que donen les ceràmiques trobades al seu nivell d'amortització. A partir d'aquell moment, en aquesta zona se succeïren tot un seguit d'activitats: a la part oest s'han trobat dues tombes col·lectives del tipus de lloses i, posteriorment, s'hi excavaren una gran fossa que fou rebllida el segle VI (Pascual *et al.*, 1997; Pascual, Ribera i Rosselló, 2003). A la part oriental també s'han trobat dos sepulcres, un de lloses (fig. 26) que estava sobre la línia de façana de l'edifici bai-

ximperial, com l'anterior; l'altre, a l'exterior, sobre la vorera del carrer romà. A l'altre costat del *cardo maximus*, al lloc on hi havia la plaça enllosada que enfrontava el costat monumental del nimfeu, sols s'han conservat del període tardoantic uns set basaments estranys d'argila compactada (fig. 25), que sortien des del límit del viari, més o menys alineats de dos en dos, en direcció oest-est, separats entre si per uns 2 m a l'ample i 2,50 m al llarg. Deuen ser els fonaments d'alguna construcció de fusta, com les que es coneixen en latituds més septentrionals i humides (Higham i Baker, 1992; Bonnet, 1997), lloc on es conserven millor aquestes estructures més peribles. Al sud, l'anterior porticat baiximperial del *decumanus maximus* havia estat tapiat com el pòrtic del fòrum, i formava una mena d'envà de separació amb el *decumanus* i la zona meridional de funcionalitat sacra.

El nimfeu romà, tot i veure els seus murs espoliats a la segona meitat del segle V, encara estava en ús, o a la vista, perquè és un xic complicat esbrinar quin degué ser el seu paper en tot aquest conjunt. Estava més o menys tal com s'havia quedat de les reformes de les darreries del segle III,



Figura 24. Mur que cega el porticat del fòrum i la claveguera del segle IV.



Figura 25. Zona septentrional. Basaments d'argila compactada.



Figura 26. Zona septentrional. Tomba de lloses.

amb una alteració produïda per l'espoli de les pedres dels seus murs perimetrals, que, posteriorment, en alguns llocs foren reemplaçats al mateix lloc per unes parets molt més tosques i també es feren algunes compartimentacions internes, mitjançant murs de *caementicium* que semblaven enllaçar el perímetre amb la cisterna central. La construcció al segle XI d'una gran bassa de l'Alcàsser islàmic ha amagat més de la meitat de l'edifici, però les dades que es coneixen de l'altra part permeten assegurar que amb prou feines es van produir alteracions entre els segles IV i XI, excepte uns forats de sustentació de troncs de fusta, impossibles de datar amb precisió, fora d'aquells segles, i que podrien assenyalar l'existència de cabanes o construccions semblants, com les que s'han localitzat a les places públiques d'altres jaciments mediterranis, des del nord d'Àfrica, a *Caesarea* (Potter, 1995) fins a Itàlia, a *Luna* (Ward-Perkins, 1981), on sembla que a partir del segle VII començaren a proliferar les cases de fusta (Gelichi, 1996). La zona ocupada pel nimfeu, doncs, va continuar funcionant amb uns pocs murs nous i amb la piscina a la vista, la qual cosa podria indicar que, en conjunt, degué mantenir certa funcionalitat hidràulica.

No sabem pràcticament res de la ubicació del palau episcopal. La localització de l'Alcàsser, el recinte palatí d'època islàmica per sobre i a l'est del nimfeu, és, a hores d'ara, l'única pista que hi podria haver, i sols en el cas que es donés una continuïtat al mateix lloc de les mateixes funcions exercides primer pel bisbe i després pels governadors i reietons àrabs, quelcom que no és gens clar ni trobem sempre. Així, ja hem comentat que el mausoleu es convertí en uns banys (Rosselló i Soriano, 1998), mentre que gairebé tota la part occidental de les excavacions de l'Almoïna, als segles IX i X, estava ocupada per una mena de barri artesanal i comercial format per tot un seguit de departaments alineats menuts (Martí i Pascual, 2000) que inutilitzaren les construccions anteriors, com la cúria romana, el cementiri i l'edifici martirial amb absis de ferradura del segle VII, que veurem a continuació.

De la resta del grup episcopal d'aquest període sols ens resta fer esment de la cúria i el seu edifici annex, que juntament amb el nimfeu, va continuar essent utilitzada, tot i que amb una funció diferent. La perdurabilitat de les sòlides construccions romanes, més o menys reformades, és un tret molt comú en el període tardoantic d'un extrem a l'altre de l'antic Imperi romà (Furlong, 1990; Vaes, 1989; 1990).

Com ja s'ha comentat, el traçat del viari romà principal es va mantenir fins a un moment avançat del segle VI, quan el baptisteri i el mausoleu es van aixecar al bell mig del *cardo maximus*. Els pòrtics van ser ocupats per construccions i les lloses del carrer romà ja no estaven visibles, perquè s'havia aixecat el nivell de circulació mitjançant pavimentacions noves de morter i pedra menuda, tal com també s'ha registrat a Mèrida per la mateixa època (Alba, 2001, p. 408). No sabem si la via es va desviar cap a l'est, vorejant el conjunt catedralici, o si es dirigia cap a l'oest, pel mig de la necròpolis, cap al suposat lloc del martiri de sant Vicent, per a entrar a l'interior de la catedral. El que sí que sembla clar és que el tram de la via Augusta que encara es mantenia arribà tot just a la paret nord del baptisteri, on precisament es troba el punt per on sortien les aigües, que devia ser un lloc on els fidels la replegaven per a usos devocionals, més o menys com s'ha proposat que es devia fer al baptisteri de *Barcino* (Godoy i Gurt, 1998). S'ha comprovat que el *decumanus maximus*, des de la cruïlla amb el *cardo maximus*, es mantenia cap a l'est, en direcció al mar i al circ, però sembla que ja no ho feia cap a l'oest, cap al fòrum, ja que aquest pas estava barrat pel mur que

es va aixecar sobre el porticat de l'antiga plaça pública romana.

València a la segona meitat del segle VI

La mort del bisbe Iustinià coincidí amb un llarg període de forta inestabilitat, entre el 550 i el 589, que alterà les estructures polítiques bàsiques que fins aleshores havien condicionat l'evolució de la ciutat i tot el seu territori (Rosselló, en premsa). El primer sotrac vingué encara en vida del bisbe, la gran pesta dita *de Iustinià*, de l'homònim emperador bizantí, que assolà ràpidament tots els països mediterranis i originà un autèntic daltabaix demogràfic (Allen, 1979). Molt poc després, l'encara poc assentat regne visigòtic visqué tot un seguit d'usurpacions i conflictes dinàstics que propiciaren l'arribada dels bizantins, d'antuvi ja assentats a Ceuta i a les Balears, que aprofitaren l'ocasió per fer-se amb el control de bona part del litoral mediterrani al sud del Xúquer (Vallejo, 1993). Aquests fets afectaren de ple a la fins aleshores autònoma València, que de cop es convertí en territori fronterer, sense que faltin alguns estudiosos que proposin que en un primer moment la ciutat formava part de les noves possessions de l'Imperi d'Orient (Sanchís Guarnier, 1953, p. 24), però les dades que tenim indiquen tot el contrari. No debades, s'esmenta (Joan de Biclar i Chronicon, 18,3) que el derrotat Hermenegild, rebel·lat contra el seu pare, Leovigild, va estar un temps custodiat a València, fet que podria indicar la presència d'una bona guarnició, que es devia haver instal·lat aquí per fer front a l'amenaça bizantina. Dintre del mateix context cal entendre l'aparició coetània de l'assentament fortificat de *València la Vella*, a uns 15 km a l'oest de València (Rosselló, 1996; 2000), i segurament del que estava situat a Alcàsser, a 15 km al sud de València, on s'han fet abundants troballes de trients de l'època de Leovigild i del qual es pot veure un primer avanç en aquest mateix volum (Alapont i Tormo).

Aquesta primera presència efectiva, i més o menys nombrosa, d'elements germànics cal lligar-la amb la reacció de l'amenaçat estat visigòtic davant les múltiples pressions exteriors (francs, bizantins, sueus) i interiors (regions i ciutats independents), que dugueren com a conseqüència al País Valencià, aleshores terra fronterera, la plena incorporació al nou i més centralitzat regne que, de la mà de Leovigild, estava sorgint des de Toledo (Rosselló, 1998). Aquests esdeveniments es concreten a la realitat històrica i arqueològica de Valèn-

cia. Així, l'existència, el 589, de dos bisbes a la mateixa ciutat, l'arrià *Ubiligisclus*, i el catòlic *Celsinus*, és una prova fidel que ja hi havia un considerable nucli de gent vinguda de fora, que, entre altres coses, es diferenciava de la població autòctona pels trets ètnics i les tradicions funeràries. Ambdós grups s'aplegaven al voltant dels respectius bisbes i no eren estranys els conflictes entre si, com, almenys, és notori que va ocórrer a *Emerita* entre el bisbe catòlic, Masona, i els arrians, dels quals hi ha esment que tenien en exclusiva una basílica (Arce, 2002, p. 206). Dos bisbes també significava dos grups episcopals, però a València no en tenim més notícies que d'un. L'effimera vida a València, entre trenta i quaranta anys, de la facció arriana, no és fàcil que deixés alguna petjada evident del seu pas. En altres llocs, on se sap que dues comunitats organitzades diferents van viure força temps, com els catòlics i els donatistes a l'Àfrica i els catòlics i arrians a Itàlia, sí que se sap que tenien llocs de culte diferents. S'ha proposat que en alguns jaciments, aparentment amb excessives esglésies, aquesta abundància responia a les diverses confessions existents (Duval, 1989, p. 2782; Glasser, 1997; Pülz, 1998, p. 39).

Un altre testimoni de la incorporació a l'esfera directa visigòtica ens la donen les emissions monetàries de la seca de *Valentia*, que, en rebutjar com a falsa una hipotètica sèrie de Leovigild, tenim testimoniada des del regnat de *Suinthila* (Arroyo, 1989).

El grup episcopal al segle VII

Els edificis principals del grup episcopal continuaren mantenint la seva preponderància, però al nord de la catedral, a partir de les darreries del segle VI o de l'inici del segle VII, a la zona de l'antic cementiri, s'han trobat una sèrie d'evidències que testimonien els importants canvis esdevinguts a la població que hi residia i es moria a l'entorn del bisbe (fig. 28). Arquitectònicament, la novetat més destacable és l'absis de ferradura que es troba al damunt del suposat lloc martirial (fig. 27), atribut que li donem, entre altres coses, per l'existència d'aquesta estructura constructiva, ben conservada en planta però de la qual, en alçat, amb prou feines en romanien uns pocs centímetres del mur. Els fonaments destaquen per l'escassa profunditat, uns 30 cm, i per una tosca tècnica constructiva, que també es feu servir per a les parets. Els components constructius, com era habitual, eren pedres de forma i procedència diversa, però de

formes irregulars i molt fragmentades, fet que contrasta amb l'acurada tècnica emprada als monuments de la fase anterior, on predominaven els carreus grans i mitjans ben travats i alineats. En aquesta fase més tardana sembla com si ja s'haguessin esgotat les pedreres que fins aleshores formaven els edificis romans. Només es podien aprofitar fragments menuts que provenien del rebuig del període anterior, com de fet encara es veu en aquest menut absis, del qual estructuralment cal ressaltar la poca potència dels fonaments i l'escassa amplada dels murs, uns 60 cm, lluny del metre del baptisteri. Això ens mostra una construcció molt més feble i, per tant, no gaire alta. A la major part de l'interior encara es conservava un nivell de calç uniforme, que no devia ser el pis pròpiament dit sinó una base horitzontal sobre la qual hi havia un paviment més consistent que degué ser espoliat a l'inici de l'època islàmica. Aquest estrat segellava un pou que es va trobar reblit de materials de les darreries del segle VI o de l'inici del VII, que és el que permet fixar força bé la data de la construcció (Albiach *et al.*, 2000).

Al davant de l'absis, a l'oest, encara es conservava un mur en sentit nord-sud que degué emmarcar una mena d'arc triomfal d'entrada. De l'extrem meridional sorgia cap a l'oest un mur de 3,90 m de llarg fet amb maçoneria més o menys regular. A la part superior de l'extrem occidental presentava una espècie de perforació quadrada, a mode de menut canalet en direcció sud-nord. Els fonaments d'aquest mur eren molt senzills però força sòlids, ja que estaven constituïts per dos grans carreus allargats, quelcom aparentment exagerat per a la poca càrrega que se suposa que havien de



Figura 27. Absis sobre un lloc martirial.

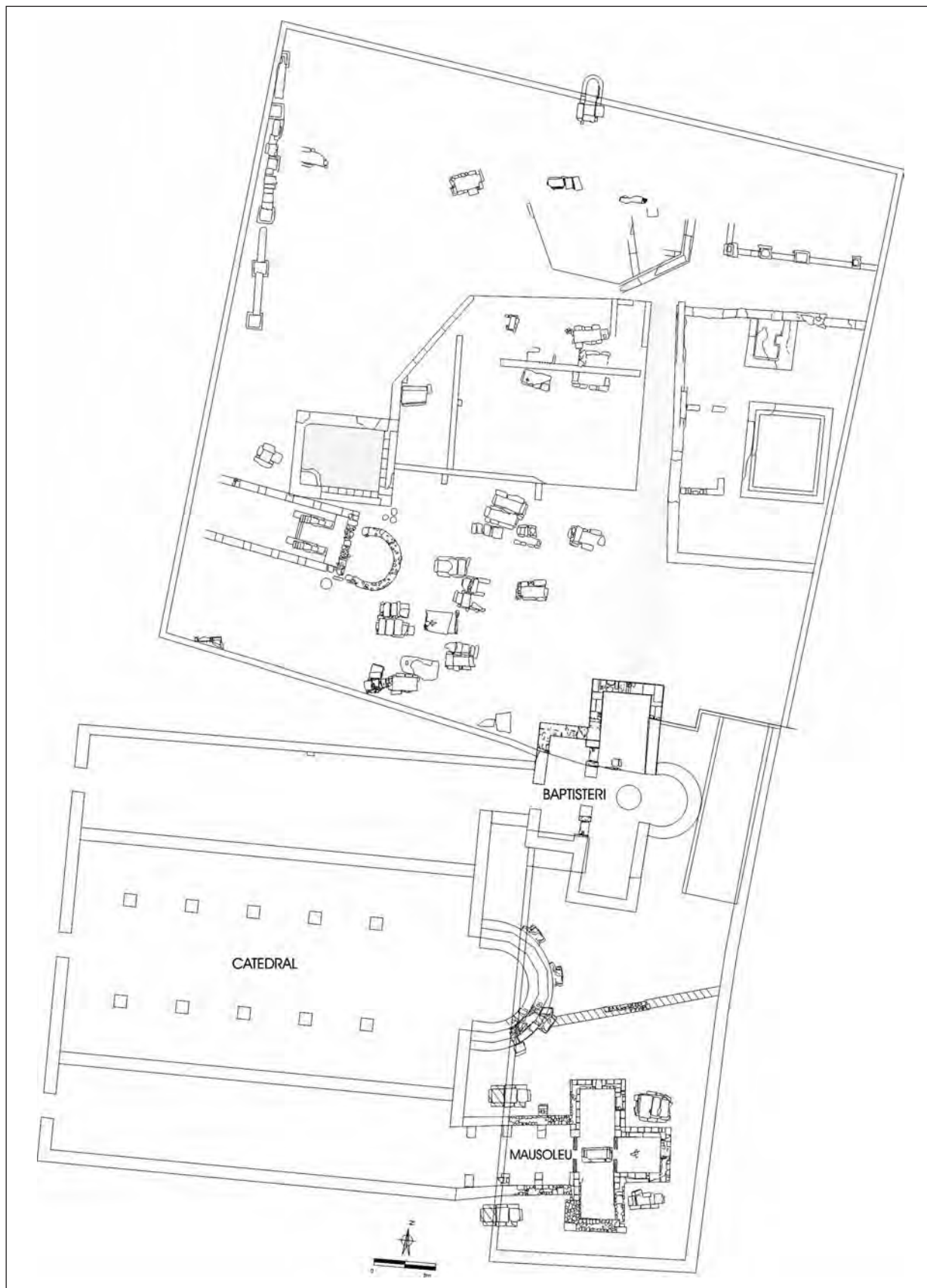


Figura 28. El grup episcopal al segle VII.

suportar, perquè sembla que l'anomenat canalet no era altra cosa que el buit per encaixar un cancell que devia tancar, amb un front de 4 m, aquest espai per l'oest. Això mateix es pot deduir també del fet que el mur en sentit est-oest, que devia tancar l'espai pel sud, no és un mur perquè no té cara a la part septentrional sinó un rebliment. Com que la resta d'aquesta zona cap al nord ha estat totalment alterada pels fonaments d'una casa islàmica, sembla molt probable que més que un mur fos el límit sud d'un espai una mica elevat i tancat per cancells per la part oest. Aquest espai gairebé quadrat, d'uns $4 \times 3,90$ m, devia precedir topogràficament l'accés a l'interior de l'absis, i correspon al que es denomina *santuari de les esglésies hispàniques de l'època* (Godoy, 1995). Per a completar aquest conjunt edilici tan sols podem afegir dos basaments d'una possible columnata que, amb la mateixa amplària que l'absis, emmarcaria una nau central hipotètica, de 4,80 m de llum i d'1,80 m entre columnes, si en col·loquem una entre les dues que coneixem, o ja de 4 m si no ho fem. Es podria interpretar com una basílica menuda, la qual cosa en un principi podria semblar la solució més raonable, però la manca de qualsevol indici del que

són els murs perimetrals ens duen a ésser una mica escèptics, tot i que cal tenir en compte les fortes remocions produïdes per la construcció d'una casa islàmica dels segles XI i XIII, tot just a l'oest de l'absis, que s'ha preservat perquè era a l'est de la vivenda, a l'àrea coetàniament ocupada pel cementiri palatí, la *rawda*, de l'etapa musulmana.

Al davant de l'entrada de la cúria, cap al final del segle VI, es va construir un pou quadrat gran fet amb grans lloses de pedres que provenien d'edificis romans (fig. 29) i que li donaven un aspecte força monumental. Semblava anar alineat amb l'absis de ferradura situat al sud a poc més d'1 m de la cúria, per la qual cosa no seria estrany que formés part del mateix conjunt edilici, fet que encaixaria bé amb el segellament d'un altre pou al moment d'erigir l'esmentat absis. L'orientació del pou i l'absis ja trenca amb l'alineació d'origen romà que s'havia mantingut des dels orígens de la ciutat.

A l'est de l'absis, s'estenia un paviment tosc de *signinum* que estava perforat per les tombes de la nova necròpolis que ocupava no sols el mateix espai que l'anterior sinó que continuava al nord, sobrepasant els límits del solar, en haver-se trobat un sepulcre al carrer de l'Almodí. És fefaent la pos-



Figura 29. Gran pou.



Figura 30. Segona necròpolis episcopal. Vista de l'entrada d'una tomba.

terioritat d'aquest cementiri nou sobre l'anterior, perquè algunes de les seves sepultures en trencaven d'altres de les anteriors. La diferència entre ambdues fases funeràries és molt més que estratigràfica. Si la més antiga presentava uns trets d'indubtable tradició romana, aleshores el canvi fou gairebé total, perquè es passà d'enterraments individuals a col·lectius (fig. 32), de fosses amb coberta de *tègula* i àmfores a cistes de grans lloses, d'absència a presència d'aixovars. El que no canvià fou el desig de soterrar-se al mateix indret que abans. Tot i que els sepulcres d'aquest tipus apareixen des de l'extrem nord al sud del solar de l'Almoïna, la dispersió no és precisament uniforme, perquè la concentració més gran de tombes, amb diferència, es dona a l'àrea que envolta l'absis, on es registra la ràtio més elevada d'esquelets per sepultura. Així, les dues que estan més pròximes, la 30 i la 31, contenen les restes de dinou i trenta-una persones, respectivament. Altres d'aquest sector presentaven unes xifres semblants: trenta la número 19, tretze la 20, onze la 21, nou la 24, vint-i-una la 32, cinc la 35, vint-i-una la 44 i tretze la 58. Sols dues, la 57, amb un individu, i la 59, amb tres, donaren quantitats sensiblement inferiors, tot i que els de l'en-

terrament triple moriren d'una infecció semblant segurament al mateix temps (Alapont, en premsa). Les cinc tombes agrupades a la part central de l'excavació contenen les restes d'entre dos i nou cossos i les dues que eren al nord, set i sis. Una de les coses que més crida l'atenció d'aquesta necròpolis és, precisament, l'alt nombre d'esquelets de cadascun dels sepulcres; són excepció les que són individuals, tan sols una, però també en són força minoritàries les que n'alberguen dos o tres. La situació habitual als cementiris d'aquesta època era la contrària, i predominaven els enterraments individuals i alguna rara tomba doble o triple. Així succeí a *Segobriga* (Almagro, 1975) o a *Mertola* (Macias, 1993), on la tipologia funerària és força semblant a la de València, però en aquest cas les tombes eren més grans i cadascuna acollia grups nombrosos de gent que probablement tenien lligams de parentesc (Alapont, en premsa). Així, cadascun dels sepulcres era un mausoleu familiar, proposta basada també en la tipologia de les tombes, fetes per a tornar a ser obertes en qualsevol moment mitjançant una llosa vertical que feia les funcions de porta (fig. 30), a la qual s'arribava per un menut corredor des d'un dels costats curts.

Com tots els enterraments tardoantics, estaven orientats d'oest a est, amb els caps a l'oest. Les dimensions normals eren de 2×3 m de superfície i 1 m d'altura. En els pocs exemples ben conservats s'hi podia seguir el procés constructiu: es feia una fossa rectangular que es revestia per tres costats de grans lloses verticals que formaven la caixa de la tomba. De vegades s'aprofitava un mur anterior, normalment del període baiximperial o del segle VI, per a economitzar una de les parets laterals. Les pedres de bona talla emprades procedien d'edificis romans i també se n'han identificat diverses de monuments funeraris altoimperials, com ara la tapadora d'un sarcòfag, a la número 51, o les inscripcions pertanyents al mausoleu d'una de les famílies més importants de la ciutat romana (Beltrán, 1928). En pocs casos, també es col·locaven a la base lloses en posició horitzontal, per a fer una mena de pis. Per sobre de les lloses verticals que componien les parets de la cista, se situaven diverses lloses en posició horitzontal, normalment tres, que conformaven el sostre, sobre el qual es tirava una capa de terra que estava coberta per un *rudus* de còdols de riu que eren la base

de la coberta d'*opus signinum*, que ja es trobava gairebé al mateix nivell que la cota de circulació. En un dels laterals curts, normalment el del costat oriental, es col·locava una llosa vertical que estava aïllada i no feia la funció de suport de les pedres de la coberta, perquè s'utilitzava com a porta. De tots aquests mausoleus sols estava a la vista l'entrada al corredor d'accés i el paviment de *signinum*, en el qual es gravaven motius cristians, com la creu o el crismó (fig. 31), o s'incrustaven plaques de marbre. Malauradament, sols s'han conservat bé dues d'aquestes cobertes i fragments d'altres dues, sobre un total de vint-i-vuit tombes. En alguns casos, com la tomba 20, la més ben conservada, un fragment de fust de columna situat a l'extrem occidental devia fer les funcions d'estela. A *Mertola*, bona part de les sepultures, molt semblants a aquestes, tenien sobre el *signinum* una inscripció de marbre amb les dades del difunt (Macias, 1993).

La peculiaritat d'aquesta necròpolis fa que sigui un cas gairebé únic dintre del món funerari, tot i que el panorama dels cementiris episcopals tardoantics d'*Hispania* no és precisament gaire ric.



Figura 31. Coberta de *signinum* amb crismó de la tomba anterior.



Figura 32. Segona necròpolis episcopal. Vista de l'interior d'una tomba.

En aquest grup, sols hi podrien incloure el ja esmentat de *Barcino*, de les darreries del segle VI i l'inici del VII, que manté les tradicions romanes (Beltrán de Heredia i Bonnet, 2001) o l'excavat recentment als voltants de la basílica del Tolmo de Minateda, on bastants tombes individuals en caixes de pedra es disposen al voltant de l'absis i que podem veure en aquestes actes (Gutiérrez, Abad i Gamo). Si la gran basílica de *Segobriga* fos la catedral, el gran cementiri que l'envolta (Almagro, 1975) seria una altra necròpolis episcopal del segle VII, que, a diferència de les de *Barcino* i el Tolmo, seria força més semblant a la de València per la tipologia i les dimensions dels sepulcres i pels aixovars, tot i que es diferenciï pel predominant caràcter individual, ben lluny de les tombes col·lectives valencianes. Però l'absència de sepulcres amb una densitat tan gran d'esquelets és quelcom gairebé general a tota l'àrea mediterrània coetània. Així, tan sols podríem recórrer a alguns exemples ben llunyans i poc semblants, com el cementiri del segle VII a la ciutat grega de Corint, on diversos individus foren soterrats junts a dintre de grans cistes, tot i que l'abundància d'armes suggereix un altre origen (Iverson, 1996).

Aquest cementiri és una prova fidel del canvi important esdevingut en els costums funeraris, fet que no es pot desvincular, ans al contrari, del canvi poblacional que tingué lloc amb l'arribada de contingents visigòtics, més o menys nombrosos, que ben aviat adoptaren el ritus catòlic, però que imposaren les seves pràctiques inhumatòries, i esborraren la tradició romana i paleocristiana fins aleshores vigent. Mitjançant l'estudi dels nombrosos esquelets de la segona fase, ha estat possible afirmar que pertanyen a una ètnia més robusta que els de la primera fase (Calvo, 2000; Alapont, en premsa), la qual cosa indica una substitució poblacional notable entre els ocupants del barri episcopal. La gran concentració de tombes i el gran nombre d'esquelets que contenen estan en la línia no sols del manteniment sinó d'un desenvolupament més gran del culte als màrtirs, quelcom, d'altra banda, ben característic del cristianisme dels visigots. El modest edifici amb l'absis de ferradura, erigit sobre el suposat lloc del martiri, seria la millor mostra d'aquesta devoció, juntament amb la basílica que es va construir a l'arena de l'amfiteatre de *Tarraco* per commemorar el lloc del martiri dels sants Fructuós, Eulogi i Auguri (TED'A, 1990; 1994). A l'antiguitat tardana era ben normal sacralitzar les tombes dels màrtirs, però també ho era sacralitzar el lloc on havien mort. Entre ambdós llocs era normal la celebració de pro-

cessos, com sabem que ocorria a *Tarraco* amb els seus màrtirs (Godoy i Gros, 1994) o a *Arelate* amb sant Genís (Heijmans, 1999; Loseby, 1996).

Al segle VII la part nord de la zona episcopal va experimentar força canvis urbanístics, però, el mal estat de les construccions impedeix que els coneguem amb detall. En aquesta àrea s'han localitzat unes poques tombes, quatre, a les excavacions de l'Almoïna, i una altra una mica més al nord, al carrer de l'Almodí. Crida l'atenció la poca homogeneïtat que hi ha entre les inhumacions. Una, la 33, és una cista gran com les altres del sud, amb sis esquelets i un unguentari d'aixovar. L'altra, la 56, a 5 m a l'est de l'anterior, també era una cista amb sis individus, però més petita del que és normal i sense aixovar. Ambdues estaven sobre la façana del que havia estat l'*horreum* romà, que perdurà fins al segle VI. A 3 m a l'est, ara sobre la vorera del *cardo maximus*, hi havia una fossa individual, la tomba 69, difícil de datar amb precisió. A l'oest, tocant ja el mur que tapiava el pòrtic del fòrum, es va localitzar una altra sepultura, la 34, molt deteriorada. Totes quatre estaven alineades d'est a oest. Finalment, a uns 15 m al nord, el 1928 va aparèixer una altra cista col·lectiva, que havia estat construïda amb les pedres i les inscripcions d'un mausoleu dels segles I i II (Beltrán, 1928). Aquest grup septentrional sembla separat de l'altre pel *decumanus maximus* que, com la resta del viari, sempre està exempt d'enterraments. Aquesta línia tan clara de separació podria assenyalar que eren dues necròpolis diferents, com també ho és la que està a l'est de l'absis de la catedral. Cal recordar que la inscripció de la tomba d'un bisbe que aparegué el segle XVIII era a prop de la part nord de l'Almoïna, per la qual cosa es podria relacionar més aviat amb aquestes que amb les del costat de la catedral. Al contrari que a la part sud, no tenim gaires dades per a datar bé aquestes tombes, però els pocs indicis que tenim ens porten més al segle VI que al VII. Així, una gran fossa (UE 2401) de la meitat del segle VI (Pascual *et al.*, 1997; Pascual, Ribera i Rosselló, 2003) tallava els nivells que cobrien la tomba 33. També del segle VI és l'estrat d'amortització de l'antic *horreum* sobre el qual s'assenten algunes tombes. A més, en aquesta zona s'han registrat dues construccions que deuen ser del segle VII, o del VIII, que no encaixarien bé en una àrea funerària, com seria un hipotètic i deteriorat edifici poligonal (Albiach *et al.*, 2000), dintre del qual degueren quedar cobertes dues de les sepultures (56 i 69). L'altra és més clara, una sènia (fig. 33) feta amb grans carreus a la meitat sud i amb maçoneria a la part nord, que és absidal. L'erecció d'aquests

elements degué clausurar l'àrea funerària i convertir aquesta part en un espai productiu que enllaçaria amb els camps de sitges identificats una mica més al nord, cap al riu (Rosselló, 2000b). A prop d'aquesta zona degué haver-hi la porta de la muralla, que possiblement marcava el límit septentrional del grup episcopal i de la mateixa ciutat.

Al segle VII s'ha assenyalat l'espoli de l'edifici annex pel nord a la cúria, que fins aleshores havia estat dempeus. L'espai es convertí en una mena de zona d'abocament d'enderrocs i rebuigs de materials de construcció, entre els quals es va trobar una gran inscripció que pertanyia a la porta d'un edifici, que per les grans dimensions no encaixaria bé com a material reaprofitat si no fos a costa de molt treball.

Al segle VII sembla que al grup episcopal es van definir dues àrees funcionals diferents, la meridional, sempre destinada a zona de culte i cementiris, i la septentrional, que després de diverses transformacions acabà convertida en una zona productiva, fenomen que també podria haver esdevingut a la primera meitat del segle VIII.

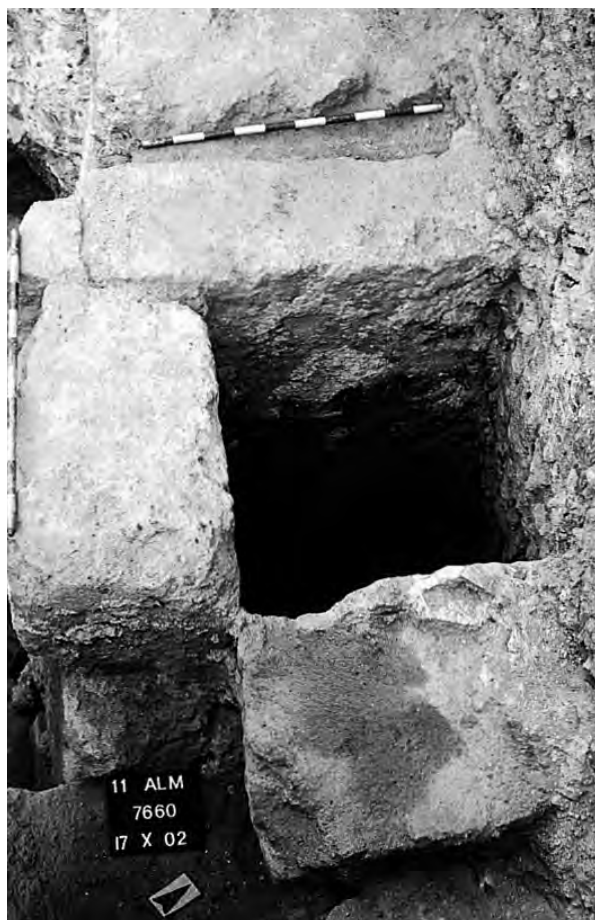


Figura 33. Zona septentrional. Sènia.

EL FINAL DE LA CIUTAT VISIGÒTICA (SEGLE VIII)

El segle VIII és el més desconegut de la història i l'arqueologia de la ciutat de València. Les primeres referències històriques que en tenim ja són de les darreries del segle, quan s'esmenta la destrucció de la ciutat al 778-779 en el context d'una revolta abbàsida contra els omeies. Ja posterior és la figura de l'exiliat Abdala al-Balansí *el Valencià*, que a les darreries del segle VIII va establir un domini autònom davant els emirs cordovesos. De la primera meitat del segle no en tenim, a primera vista, cap informació, la qual cosa ens priva de conèixer com es va aconseguir la dominació musulmana a partir del 711. Tanmateix, darrerament va prenent cos la possibilitat d'incloure *Valentia* entre les ciutats que, mitjançant el famós pacte, els nous invasors deixaren a les mans de Teodomir, que perllongà, *de facto*, la vida de la *urbs* visigòtica fins a la meitat del segle. Aquesta possibilitat podria ser factible simplement si es fessin coincidir les dades històriques, toponímiques i



Figura 34. Tomba del segle VIII a les excavacions de l'Almoina.



Figura 35. Reconstrucció infogràfica del grup episcopal a l'època visigòtica.

arqueològiques. Així, la ciutat de *Balantala*, esmentada al pacte i l'única que no té una localització clara, acceptada la de *Iyih/Eio* al Tolmo de Minateda (Abad, Gutiérrez i Gamo, 2000), podria ser *Valentia*. El palau del Pla de Nadal, atribuït a les darreries del segle VII, degué ser erigit per Teodomir, com es fa palès per l'anagrama i un grafit sobre pedra que s'hi ha trobat (Juan i Pastor, 1989; Juan i Lerma, 2000). La data de la seva construcció és probablement al segle VIII, després del pacte, quan Teodomir es convertí en reietó d'aquest territori i era molt més autònom que durant el període de control polític visigòtic. Amb tot, els models arquitectònics i artístics d'aquest edifici singular no devien ser encara àrabs sinó que caldria cercar-los a la tradició romanobizantina.

Per a aquesta època l'aportació de l'arqueologia de València és molt feble o gairebé inexistent. Si suposem que el mode de vida visigòtic encara perdurà inalterable fins a la meitat del segle, algunes de les tombes del cementiri episcopal podrien pertànyer a aquesta fase final. Així mateix, a la part septentrional de l'Almoina, la darrera fase constructiva del segle VII, la que anul·la el cemen-

tiri amb la instal·lació d'una sènia i una mena d'edifici poligonal, podria ser del segle VIII, fet que no canvia la seva concepció com a la darrera etapa visigòtica. En tot cas, es pot considerar que les construccions de la zona episcopal perduraren sense cap canvi fins a la meitat del segle VIII, moment en què ja és segur que l'autoritat passà a mans àrabs i començà la islamització de la topografia, procés que degué ser gradual però ininterromput, com sabem que ho fou a Còrdova, on, a poc a poc, els nous governants anaren desplaçant els cristians del grup episcopal a mesura que s'anava ampliant la Mesquita Major, construïda sobre la catedral dedicada a sant Vicent (Murillo *et al.*, 1997).

Abans, però, de la culminació d'aquesta islamització urbana, que a València es podria situar a partir de la segona meitat del segle IX (Martí i Pascual, 2000), encara s'ha identificat una tercera fase d'enterraments, que degué ser la dels darrers cristians, difícil de datar amb precisió, però que són posteriors a la fase de les grans cistes col·lectives perquè estan per sobre i arriben a tallar algun d'aquests grans sepulcres, com es veu palesament a les dues tombes (núm. 13 i 45) que han aparegut a l'Almoina



Figura 36. Tomba del segle VIII a l'est de la catedral, amb un fragment de cancell com a coberta.

(fig. 34). Ambdues encara estan pròximes al lloc on degué patir turment el màrtir. Un altre nucli funerari cristià es va mantenir durant algun temps tot just a l'est de l'absis de la catedral, on s'han localitzat sis sepultures. Juntament amb aquestes tombes es troben restes del mobiliari litúrgic de la mateixa catedral, com ara els fragments dels grans cancells i un peu d'altar (fig. 36), que degueren ser els que havien estat a la catedral i que indiquen que per aquelles dates, segurament a la segona meitat del segle VIII, ja s'havia iniciat el desmantellament dels elements cristians del seu nucli principal. Els musulmans ben aviat convertiren la sòlida catedral visigòtica en mesquita, tot i que, almenys en un principi, deixaren en mans cristianes els cementiris situats al nord i a l'est. Aquestes tombes, ja mossàrabs, presenten una morfologia diferent a les darreres visigòtiques. Aleshores es tornà als enteraments individuals en fossa simple, delimitada i coberta per pedres de talla petita i mitjana (Ribera i Soriano, 1996, p. 201 i 213).

No hi ha dades arqueològiques que confirmen la suposada destrucció de València del 778-779, però tampoc no es detecta cap activitat construc-

tiva ni apareixen materials mobles fins a la segona meitat del segle IX (Pascual, Ribera i Rosselló, 2003; Pascual *et al.*, 1997), moment en què s'ha detectat una ampla remodelació de l'espai urbà que abans havia estat ocupat pel nucli episcopal i que radicalment canvià la seva fisonomia en la zona situada al nord de la catedral. Noves construccions de caire artesanal se superposaren a l'absis de ferradura, i anul·laren la funció sacra que havia tingut aquest lloc al llarg de quatre o cinc segles, però sense oblidar l'existència en aquesta zona d'una presó relacionada amb sant Vicent. La primera fase islàmica del Tolmo de Minateda, del segle VIII, dóna un panorama semblant, amb modestos obradors instal·lats a l'interior de la basílica (Gutiérrez, 2000, p. 110). La necròpolis dels voltants, la cúria romana i l'edifici poligonal del nord també acabaren obliterats per la nova dinàmica que, tanmateix, encara va continuar utilitzant la infraestructura hidràulica que hi havia, és a dir, el gran pou monumental situat davant la cúria, la sènia de la part nord i la piscina del nimfeu, que no quedaren fora d'ús fins al segle XI amb motiu de les grans reformes relacionades amb la construcció o

l'ampliació de l'Alcàsser. La sort dels annexos monumentals de la catedral, el baptisteri i el mausoleu, anà per un camí paral·lel, tot i mantenir-se dempeus. El primer fou pregonament remodelat a l'interior, on es va rebaixar la cota del paviment, potser per a guanyar una planta de soterrani o per a reforçar l'estructura mitjançant una paret interior, perpendicular als murs perimetrals, i un contrafort exterior. La seva integració, al segle XII, a l'entramat defensiu de l'Alcàsser, fa suposar que per aquelles dades es convertí en una torre, que degué flanquejar un portaló d'accés des del cementiri palatí. A l'etapa paleoislàmica, però, encara devia formar part del conjunt edilici de la catedral, que sembla que es mantingué dempeus fins al segle XII, fet que degué coincidir amb la conversió en torre, o porta, del baptisteri. Tota la zona, entre 5 i 10 m, al nord i a l'oest del baptisteri, a l'etapa paleoandalusina, va patir una forta remoció del terreny, com per a fer una gran fossa que poc després va ser reblida i la superfície de la qual es convertí en un paviment sòlid. És a dir, que hi hagué un moment en què es va aïllar l'edifici i posteriorment es va comunicar amb la resta de la zona.

Ja hem comentat que el mausoleu va ésser transformat en un lloc de bany, instal·lació que normalment es troba juntament amb les mesquites. Al contrari que el baptisteri, que va perdurar a l'etapa baixmedieval, aquest edifici termal ja va desaparèixer el segle XI, quan la zona es convertí en un espai lliure de construccions, on s'ha trobat alguna tomba islàmica.

BIBLIOGRAFIA

- ABAD, L.; GUTIÉRREZ, S.; GAMO, B., 2000: La ciudad visigoda del Tolmo de Minateda (Hellín, Albacete) y la sede episcopal de Eio, *Los orígenes del cristianismo en Valencia y su entorno*, Grandes Temas Arqueológicos, 2, p. 101-112, València.
- ALAPONT, L., 2003: La necrópolis de l'àrea episcopal de València. Noves aportacions antropològiques, *VI Reunió d'Arqueologia Cristiana Hispànica*, València.
- ALAPONT, L.; TORMO, F., 2003: La necrópolis i les troballes monetàries del jaciment visigòtic de la Senda de l'Horteta a Alcàsser (València), *VI Reunió d'Arqueologia Cristiana Hispànica*, València.
- ALBA, M., 2001: Características del viario urbano de Emerita Augusta entre los siglos I y VIII, *Excavaciones arqueológicas 1999. Memoria*, 5, p. 425-438, Mèrida.
- ALBIACH, R.; BADIA, A.; CALVO, M.; MARÍN, C.; PIÀ, J.; RIBERA, A., 2000: Las últimas excavaciones (1992-1997) del solar de l'Almoína: nuevos datos de la zona episcopal de Valentia, *V Reunió d'Arqueologia Cristiana Hispànica*, Cartagena (1998), p. 63-86, Barcelona.
- ALFÖLDY, G., 2002: Eine eradierte Kaiserinschrift aus Valentia (Hispania Citerior), *Zeitschrift für Papyrologie und Epigraphik*, 141, p. 257-260.
- ALLEN, P., 1979: The Justinianic 'plague', *Byzantion*, 49, p. 5-20.
- ALMAGRO BASCH, M., 1975: *La necrópolis hispano-visigoda de Segobriga. Saelices (Cuenca)*, Excavaciones Arqueológicas en España 84, Madrid.
- ÁLVAREZ, N.; BALLESTER, C.; PASCUAL, G.; PÉREZ, G.; RIBERA, A., 2003: L'àrea productiva d'un edifici del fòrum de Valentia al baix Imperi (s. IV-V), *VI Reunió d'Arqueologia Cristiana Hispànica*, València.
- ARCE, J., 2002: Augusta Emerita en las Vitas Patrum Emeritensium, *Mérida Tardorromana (300-580 d. C.)*, *Cuadernos Emeritenses*, 22, p. 195-214, Mèrida.
- ARNAU, B.; GARCÍA, I.; RUIZ, E.; SERRANO, M. L., 2003: Un nuevo espacio funerario occidental en Valencia, *VI Reunió d'Arqueologia Cristiana Hispànica*, València.
- ARROYO, R., 1989: La ceca de época visigoda, *Guía arqueológica de Valencia*, p. 48-49, València.
- BELTRÁN, P., 1928: Hallazgo de lápidas romanas en Valencia, *Anales del Centro de Cultura Valenciana*, I, 1, p. 90-96, València.
- BLASCO, J.; ESCRIVÀ, V.; RIBERA, A.; SORIANO, R., 1994: Estat actual de la investigació arqueològica de l'antiguitat tardana a la ciutat de València, *III Reunió d'Arqueologia Cristiana Hispànica*, Maó (1988), p. 185-200, Barcelona.
- BONNET, C., 1997: Les églises en bois du haut Moyen-Age d'après les recherches archéologiques, *Gregoire de Tours et l'espace Gaulois*, p. 217-236.
- BONNET, C.; BELTRÁN DE HEREDIA, J., 2001: Origen y evolución del conjunto episcopal de Barcino: de los primeros tiempos cristianos a la época visigoda, *De Barcino a Barcinona (siglos I-VII). Los restos arqueológicos de la plaza del Rey de Barcelona*, p. 74-95, Barcelona.
- BOVINI, G., 1950: *Il cosiddetto Mausoleo di Galla Placidia in Ravenna*, Collezione Amici delle Catacombe XIII, Ciutat del Vaticà.
- CALVO, M., 2000: El cementerio del área episcopal de Valencia en la época visigoda, *Los orígenes del cristianismo en Valencia y su entorno*, Grandes Temas Arqueológicos 2, p. 193-206, València.
- CASTILLO, P., 1999: *Los mártires hispanorromanos y su culto en la Hispania de la antigüedad tardía*, Biblioteca de Estudios Clásicos, Granada.
- CHABÁS, R., 1909: *Episcopologio Valentino*, València.
- CHEVALIER, P., 1998: Le dispositif liturgique des églises de Dalmatie et d'Istrie aux vie et viie s., *XIII Congrès International d'Arqueologia Cristiana*, p. 975-996, Ciutat del Vaticà-Split.
- CORELL, J., 1989: Inscripción del obispo Anesio atribuida erróneamente a Justiniano, *Saitabi*, xxxix, p. 62-72, València.
- CORELL, J., 1997: *Inscripciones romanas de Valentia i el seu territori*, Nau Llibres, València.
- CUSCITO, G., 1989: Vescovo e cattedrale nella documentazione epigrafica in Occidente. Italia e Dalmazia, *XI Congrès International d'Archéologie Chrétienne*, p. 735-777, Roma.
- CUSCITO, G., 1992: *Grado e le sue basiliche paleocristiane*, Bolonya.
- CUSCITO, G., 2003: Gli edifici di culto in area altoadriatica tra VI e VIII secolo, *Hortus Artium Medievalium*, 9, p. 33-54, Zagreb-Motovum.

- DONCEEL-VOÛTE, P., 1998: Le fonction des lieux de culte aux vie-viie siècles: monuments, textes et images, *XIII Congrès International d'Archéologie Chrétienne*, p. 97-156, Ciutat del Vaticà-Split.
- DUVAL, N., 1989: Les monuments d'époque chrétienne en Cyrénaïque à la lumière des recherches récentes, *XI Congrès International d'Arqueologia Cristiana*, p. 2743-2805, Roma.
- DUVAL, N., 1995: Lucciana. Église et baptistère, *Les premiers monuments chrétiens de la France 1: Sud-Est et Corse*, p. 343-355, Paris.
- ESCRIVÀ, V.; SORIANO, R., 1990: El área episcopal de Valentia, *Archivo Español de Arqueología*, 63, p. 347-354.
- ESCRIVÀ, V.; SORIANO, R., 1992: El área cementerial asociada a la basílica de la plaza de la Almoína. Siglos v-vii, *III Congreso de Arqueología Medieval Española*, p. 103-110, Oviedo.
- FASOLA, U.; FIOCCHI NICOLAI, V., 1989: Le necropoli durante la formazione della città cristiana, *XI Congrès International d'Archéologie Chrétienne*, p. 1153-1213, Roma.
- FERLENGA, A., 1990: Città romana e trasformazioni cristiane. Alcuni esempi, *Lotus International 65, il territorio secolarizzato*, p. 41-52, Milà.
- FITA, 1906: Dos lápidas visigóticas, *Boletín de la Real Academia de la Historia*, XLVIII, p. 58-62, Madrid.
- FORTINI, P., 1998: *Carcer Tullianum. Il Carcere Mamertino al foro romano*, Guida Electa per la Soprintendenza Archeologica di Roma, Roma.
- GARCÍA, A., 1984: L'enigma històric de san Vicent de la Roqueta, *L'Espill*, 9, p. 113-126, València.
- GARCÍA MORENO, L., 1989: *Historia de España visigoda*, Cátedra, Madrid.
- GARCÍA MORENO, L., 1990: Elites e Iglesia hispanas en la transición del Imperio romano al reino visigodo, *La conversión de Roma: Cristianismo y paganismo*, p. 223-259, Madrid.
- GELICHI, S., 1996: Note sulle città bizantine dell'Esarcato e della Pentapoli tra iv e ix secolo, *Early medieval towns in the Western Mediterranean, Documenti di Archeologia*, 10, p. 67-76, Mântua.
- GLASER, F., 1997: *Frühes Christentum im Alpenraum. Eine archäologische Entdeckungsreise*, Regensburg.
- GODOY, C., 1995: *Arqueología y liturgia: Iglesias hispánicas (siglos IV al VIII)*, Barcelona.
- GODOY, C.; GROS, M. D. S., 1994: L'Oracional hispànic de Verona i la topografia cristiana de Tarraco a l'antiguitat tardana: possibilitats i límits, *Pyrenae*, 2, p. 245-258, Barcelona.
- GODOY, C.; GURT, J. M., 1998: Un itinerario de peregrinaje para el culto martirial y veneración del agua bautismal en el complejo episcopal de Barcino, *Madrid Mitteilungen*, 39, p. 323-335, Magúncia.
- GORDILLO, P., 2003: Dedicaciones e intereses de los obispos toledanos contados por Ildelfonso, obispo y santo, *Santos, obispos y reliquias, Acta Antiqua Complutensia*, 3, p. 35-44, Alcalá de Henares.
- GUTIÉRREZ, S., 2000: Algunas consideraciones sobre la cultura material de las épocas visigoda y emiral en el territorio de Tudmir, *Anejos de Archivo Español de Arqueología*, XXIII, p. 95-116.
- GUTIÉRREZ, S.; ABAD, L.; GAMO, B., 2003: El Tolmo de Minateda, *VI Reunió d'Arqueologia Cristiana Hispànica*, València.
- HEUMANS, M., 1999: La topographie de la ville d'Arles durant l'Antiquité tardive, *Journal of Roman Archaeology*, 12, p. 142-167, Porthsmouth.
- HIGHAM, R.; BAKER, P., 1992: *Timber Castles*, Batsford, Londres.
- IVISON, E. A., 1996: Burial and Urbanism at Late Antique and Early Byzantine Corinth (c. AD 400-700), *Towns in Transition. Urban evolution in Late Antiquity and the Early Middle Ages*, p. 99-125.
- JUAN, E.; LERMA, J. V., 2000: La villa áulica de Pla de Nadal (Ribarroja de Turia), *Los orígenes del cristianismo en Valencia y su entorno*, *Grandes Temas Arqueológicos* 2, p. 135-142, València.
- JUAN, E.; PASTOR, I., 1989: Los visigodos en Valencia. Pla de Nadal: ¿una villa áulica?, *Boletín de Arqueología Medieval*, vol. III, p. 137-179.
- LINAGE, A., 1972: Tras las huellas de Justiniano de Valencia, *Hispania Antiqua*, II, p. 203-216.
- LLOBREGAT, E., 1977: *La primitiva cristiandat valenciana: Siglos IV al VIII*, L'Estel, València.
- LOSEBY, S. T., 1996: Arles in Late Antiquity: Gallula Roma Arelas and Urbs Genesii, *Towns in Transition. Urban evolution in Late Antiquity and the Early Middle Ages*, p. 45-70.
- MACIAS, S., 1993: Um espaço funerário, *Basílica Paleocrista*, p. 30-65, Mertola.
- MACIEL, J., 1998: Trois églises de plan cruciforme au Portugal et les trajets méditerranéens des vie et viie siècles, *XIII Congrès International d'Arqueologia Cristiana*, p. 745-756, Ciutat del Vaticà-Split.
- MARÍN, C.; PIA, J.; ROSSELLÓ, M., 1999: *El foro romano de Valentia*, *Quaderns de Difusió Arqueològica* 4, València.
- MARÍN, C.; RIBERA, A., 1999: Un edificio público bajoimperial del Foro de Valentia, *Revista d'Arqueologia de Ponent*, 9, p. 277-290.
- MARÍN, E. 1989: La topographie chrétienne de Salone. Les centres urbains de la pastorale, *XI Congrès International d'Arqueologia Cristiana*, p. 1117-1131, Roma.
- MARTÍ, X.; PASCUAL, P., 2000: El desarrollo urbano de Madina Balansiya hasta el final del califato, *Coloquio sobre la ciudad en Al-Andalus*, Berja, p. 500-536.
- MATEOS, P., 1995: Identificación del Xenodochium fundado por Masona en Mérida, *IV Reunió d'Arqueologia Cristiana Hispànica*, p. 309-316.
- MATEOS, P., 1999: *Sta. Eulalia de Mérida. Arqueología y Urbanismo*, Anejos de AEA, XIX.
- MIRABELLA ROBERTI, M., 1972: Architettura paleocristiana in Istria, *Antichità Altoadriatiche*, II, Udine.
- MIRABELLA ROBERTI, M., 1978: I battisteri dell'arco adriatico, *Antichità Altoadriatiche*, XIII, Udine.
- MURILLO, J. F.; HIDALGO, R.; CARRILLO, J. R.; VALLEJO, A.; VENTURA, A., 1997: Córdoba: 300-1236 d. C.: un milenio de transformaciones urbanas, *Urbanism in Medieval Europe*, Zellik, p. 47-60.
- PALOL, P., 1989: El baptisterio en el ámbito arquitectónico de los conjuntos episcopales urbanos, *XI Congrès International d'Archéologie Chrétienne*, p. 559-605, Roma.
- PASCUAL BERLANGA, G.; RIBERA, A.; ROSSELLÓ, M., 2003: La catedral de Valentia (*Hispania*) en época visigoda, *Hortus Artium Medievalium*, 9, p. 127-143, Zagreb-Motovun.
- PASCUAL PACHECO, P.; RIBERA, A.; ROSSELLÓ, M., 2003: Cerámicas de la ciudad de Valencia entre la época visigoda y omeya (siglos vi-x), *Anejos de Archivo Español de Arqueología*, XXX, p. 67-116.
- PASCUAL PACHECO, P.; RIBERA, A.; ROSSELLÓ, M.; MAROT, T., 1997: València i el seu territori: contextos ceràmics de la fi

- de la romanitat a la fi del califat (270-1031), *Contextos ceràmics d'època romana tardana i de l'alta edat mitjana (segles IV-X)*, Arqueo Mediterrània 2 p. 179-202, Barcelona.
- PASCUAL PACHECO, P.; SORIANO, R., 1993: La evolució urbana de València desde època visigoda hasta època taifa (siglos V-XI), *IV Congrés d'Arqueologia Medieval Espanyola*, p. 67-76, Alacant.
- PICARD, J. C., 1989: Ce que les textes nous apprennent sur les équipements et le mobilier liturgique nécessaires pour le baptême, dans le sud de la Gaule et l'Italie du nord, *XI Congrès International d'Archéologie Chrétienne*, p. 1451-1468, Roma.
- PICARD, J. C., 1989b: L'atrium dans les églises paléochrétiennes d'Occident, *XI Congrès International d'Archéologie Chrétienne*, p. 505-558, Roma.
- PICARD, J. C., 1991: Les évêques bâtisseurs (IVE-VIII siècle), *Naissances des arts chrétiens. Atlas des monuments paléochrétiens de la France*, p. 44-49, Paris.
- PRICOCO, S., 2003: Culto dei santi e delle reliquie nell'età di Teodosio: Martino di Tours, Ambrogio di Milano e Paolino di Nola, *Santos, obispos y reliquias, Acta Antiqua Complutensia*, 3, p. 35-44, Alcalá de Henares.
- POTTER, 1995: *Towns in Late Antiquity: Iol Caesarea and its context*, Occasional Publications 2, Exeter.
- PÜLZ, A.: 1998: Die Frühchristlichen Kirchen des Taurischen Chersonesos/Krim, *Mitteilungen zur Christlichen Archäologie*, 4, p. 45-78, Viena.
- REMOLÀ, J. A., 2000: *Las ánforas tardo-antiguas en Tarraco (Hispania Tarraconensis)*, Col·lecció Instrumenta 7, Barcelona.
- REYNAUD, J. F.; COLARDELLE, R.; JANNET-VALLAT, M.; PERINETTI, R.; PRIVATI, B., 1989: Les edifices funéraires et les nécropoles dans les Alpes et la vallée du Rhône. Origines et premiers développements, *XI Congrès International d'Archéologie Chrétienne*, p. 1475-1514, Roma.
- RIBERA, A., 1998: The discovery of a monumental circus at Valentia (Hispania Tarraconensis), *Journal of Roman Archaeology*, 11, p. 318-337, Portsmouth.
- RIBERA, A., en premsa, 1999: Roman Valentia (Hispania): urban topography from paganism to christianity, *Congrés International d'Arqueologia Cristiana*, Viena.
- RIBERA, A., 2000: Valentia del paganismo al cristianismo: siglos IV y V, *Los orígenes del cristianismo en Valencia y su entorno*, Grandes Temas Arqueológicos 2, p. 19-32, València.
- RIBERA, A., 2000b: La primitiva cristiandad valenciana, *Scripta in Honorem Enrique A. Llobregat Conesa*, p. 459-480, Alacant.
- RIBERA, A., 2001: El circo romano de Valentia (Hispania Tarraconensis), *El circo en Hispania romana*, p. 175-196.
- RIBERA, A., 2003: Valentia: del foro al área episcopal, *Santos, obispos y reliquias, Acta Antiqua Complutensia*, 3, p. 45-83, Alcalá de Henares.
- RIBERA, A.; JIMÉNEZ, J. L., 2000: La fundación de la ciudad. Urbanismo y arquitectura de la Valencia romana y visigoda, *Historia de la Ciudad: Recorrido histórico por la arquitectura y el urbanismo de la ciudad de Valencia*, p. 9-37, València.
- RIBERA, A.; ROSSELLÓ, M., 1999: *L'Almoína: el nacimiento de la Valentia cristiana*: Quaderns de Difusió Arqueològica 5, València.
- RIBERA, A.; ROSSELLÓ, M., 2000: El primer grupo episcopal de Valencia, *Los orígenes del cristianismo en Valencia y su entorno*, Grandes Temas Arqueológicos 2, p. 165-186, València.
- RIBERA, A.; SORIANO, R., 1987: Enterramientos de la antigüedad tardía en Valentia, *Lucentum*, vi, p. 139-164.
- RIBERA, A.; SORIANO, R., 1996: Los cementerios de época visigoda, *Saetabi*, 46, p. 195-230, València.
- RIPOLL, G.; GURT, J. M. (ed.), 2000: *Sedes regiae (ann. 400-800)*, Reial Acadèmia de Bones Lletres, Barcelona.
- ROSSELLÓ, M., 1996: El yacimiento de València la Vella (Ribarroja de Turia): Algunas consideraciones para su atribución cronológica y cultural, *Quaderns de Prehistòria i Arqueologia de Castelló*, 17, p. 435-454, Castelló de la Plana.
- ROSSELLÓ, M., 1998: La politique d'unification de Léovigild et son impact à Valence (Espagne) : évidences littéraires et archéologiques, *XIII Congreso Internacional de Arqueologia Cristiana*, p. 735-744, Ciutat del Vaticà-Split.
- ROSSELLÓ, M., 1999: Cancel y pilastrilla, *Exposició «La llum de les imatges»*, p. 64-65, València.
- ROSSELLÓ, M., 2000: El recinto fortificado de València la Vella en Ribarroja de Turia, *Los orígenes del cristianismo en Valencia y su entorno*, Grandes Temas Arqueológicos 2, p. 127-133, València.
- ROSSELLÓ, M., 2000b: Economía y comercio de Valencia en época visigoda, *Los orígenes del cristianismo en Valencia y su entorno*, Grandes Temas Arqueológicos 2, p. 207-218, València.
- ROSSELLÓ, M., 2003: El territorium de Valentia a l'antiguitat tardana, *VI Reunió d'Arqueologia Cristiana Hispànica*, València.
- ROSSELLÓ, M.; SORIANO, R., 1998: Los restos arqueológicos exhibidos, *Cripta Arqueológica de la Cárcel de San Vicente*, p. 41-56, València.
- SANCHÍS GUARNER, 1953: *València visigòtica: Assaig de síntesi*, Torre, València.
- SANCHÍS SIVERA, J., 1920-1922: *La Diócesis Valentina*, Anales del Instituto General y Técnico de Valencia, València.
- SAXER, V., 1989: Le culte de Saint Vincent en Italie avant l'an mil, *Studi di Antichità Cristiana PIAC*, xl, p. 745-761, Ciutat del Vaticà.
- SAXER, V., 1990: Lieux de culte de Saint Vincent en France avant l'an mil, *Bulletin de la Société des Monuments Historiques de L'Yonne*, 7, p. 1-12, Meaux.
- SAXER, V., 1995: Le Culte de S. Vincent dans la péninsule hispanique avant l'an mil, *IV Reunió d'Arqueologia Cristiana Hispànica*, Lisboa (1992), p. 141-150, Barcelona.
- SODINI, J. P., 1989: Les églises de Syrie du Nord, *Archéologique et Histoire de la Syrie*, ii, p. 347-372, Saarbrücken.
- SORIANO, R., 1990: *La arqueología cristiana en la ciudad de Valencia: de la leyenda a la realidad*, Quaderns de Difusió Arqueològica 1, València.
- SORIANO, R., 1994: Las excavaciones arqueológicas de la cárcel de San Vicente (Valencia), *Saguntum-Papeles del Laboratorio de Arqueología de Valencia*, 27, p. 173-186, València.
- SORIANO, R., 1995: Los restos arqueológicos de la sede episcopal valentina. Avance preliminar, *IV Reunió d'Arqueologia Cristiana Hispànica*, Lisboa (1992), p. 133-140, Barcelona.
- SORIANO, R., 1995b: L'édifice cultique de la prison de Saint Vincent. Valence/Espagne, *XII Congrès International d'Arqueologia Cristiana*, Bonn (1991), p. 1193-1201.
- SORIANO, R., 1996: Las necrópolis bajo-imperiales. Nuevas aportaciones, *Saetabi*, 46, p. 169-180, València.
- SORIANO, R.; PASCUAL, J., 1993: Aproximación al urbanismo de la Valencia medieval. De la baja romanidad a la conquista feudal, AZUAR, R.; GUTIÉRREZ, S.; VALDÉS, F. (ed.), *Urbanismo medieval del País Valenciano*, p. 313-352, Madrid.

- TED'A, 1990: *L'amfiteatre romà de Tarragona: La basílica visigòtica i l'església romànica*, Memòries d'Excavació, 3, Tarragona.
- TED'A, 1994: Noves aportacions a l'estudi de la basílica cristiana de l'amfiteatre de Tarraco, *III Reunió d'Arqueologia Cristiana Hispànica*, Maó (1988), p. 167-184, Barcelona.
- TESTINI, P., 1980: *Archeologia cristiana*, Bari.
- TESTINI, P.; CANTINO, G.; PANI, L., 1989: La cattedrale in Italia, *XI Congrès International d'Archéologie Chrétienne*, p. 5-232, Roma.
- UJIC, Z., 1995: Le décor stucqué de la chapelle méridionale de la basilique Sainte-Marie Formosa à Pula, *Hortus Artium Medievalium*, 1, p. 150-161, Zagreb-Motovun.
- VAES, J., 1989: Nova construere sed amplius vetusta servare: la réutilisation chrétienne d'edifices antique, *XI Congrès International d'Archéologie Chrétienne*, p. 299-321, Roma.
- VAES, J., 1990: Riutilizzazione cristiana di edifici dell'antichità classica. Un atlante, *Il territorio secolarizzato*, *Lotus International*, 65, p. 17-40, Milà.
- VALLEJO, M., 1993: *Bizancio y la España tardo-antigua (ss. V-VIII)*, Memorias del Seminario de Historia Antigua, IV, Alcalá de Henares.
- VICENT, A. M., 1949: Restos visigodos en Valencia, *Crónica del IV Congreso Arqueológico del Sudeste Español*, p. 504-519, Cartagena.
- WARD-PERKINS, B., 1981: Two byzantine houses at Luni, *Publications of the British School at Rome*, XLIX, p. 91-98.
- WARD-PERKINS, B., 1996: Urban Continuity?, *Towns in Transition: Urban evolution in Late Antiquity and the Early Middle Ages*, p. 4-17.